



RADWEGPROJEKTE

BILANZ 2016-2020 & AUSBLICK

Information der Direktion Straßenbau und Verkehr

Stand: April 2021



Auszug realisierter Radwege 2016-2020	5
BEZIRK BRAUNAU	9
Radweg Haging	9
BEZIRK FREISTADT	10
Geh- und Radweg Grub - Brandstatt	10
BEZIRK GMUNDEN	11
Geh- & Radweg Eisenbahnkreuzung Steeg	11
BEZIRK GRIESKIRCHEN	12
Radweg Roitham	12
Radweg Trattnachbrücke	13
BEZIRK KIRCHDORF	14
Radweg-Lückenschluss Klaus an der Pyhrnbahn – St. Pankraz	14
STADTGEBIET LINZ	15
Radhauptroute entlang der LILO, Abschnitt Waldeggstraße (Provisorium)	15
BEZIRK LINZ-LAND	16
Radweg Enns – Asten	16
Radhauptroute entlang der Straßenbahnlinie 3 und 4	17
BEZIRK PERG	18
Geh- und Radweg Saxen	18
Radweg Furth bis Gärtnerei Langeder	19
BEZIRK RIED IM INNKREIS	20
Radweg Bankham	20
BEZIRK SCHÄRDING	21
Radweg Lauterbrunn-Mayrhof	21
BEZIRK URFAHR-UMGEBUNG	22
Radhauptroute Linz - Puchenau	22
Radhauptroute Steyregg	23
BEZIRK VÖCKLABRUCK	24
Geh- und Radweg Höcknerkeller - Poschenhof	24
Radwege in Bau 2021	25
BEZIRKE GRIESKIRCHEN & WELS-LAND	27
Geh- und Radweg Haager Lies	27
BEZIRK LINZ-LAND	28
Radhauptroute entlang der LILO	28
BEZIRK SCHÄRDING	30
Radweg B129 T1+T2	30



Radweg Oberranna – Abschnitt 4 (Ranninger Holz).....	31
BEZIRK URFAHR-UMGEBUNG	32
Radweg Landshaag	32
Radweg Mühlacken	32
Radweg Gis	33
Radweg Lichtenberg	33
Radweg Türkstetten	34
Radweg Eidenberg.....	34
BEZIRK VÖCKLABRUCK	35
Geh- und Radweg Gewerbepark Mondsee	35
Geh- und Radweg Greith	36
Radweg-Lückenschluss Oberleim – Höcknerkeller.....	37
BEZIRK WELS-LAND.....	38
Geh- & Radweg Gartner	38
Geh- & Radweg Am Thalbach.....	38
Ausblick Radwege 2022+	39
BEZIRK EFERDING	41
Geh- & Radweg Jungreith.....	41
BEZIRK GMUNDEN	42
Geh- & Radweg Ortsdurchfahrt Scharnstein.....	42
Radweglückenschlussprojekt B153 Weißenbachtal.....	43
BEZIRK KIRCHDORF	44
Radwegverbindung St. Pankraz – Hinterstoder.....	44
BEZIRK LINZ-LAND	45
Radhauptroute Asten-Linz.....	45
Radhauptroute Ansfelden	45
Geh- & Radweg Mühlbachtal	46
Verlängerung Geh- und Radweg L1390.....	47
STADTGEBIET LINZ.....	48
Geh- und Radweg Margarethen - Nibelungenbrücke	48
BEZIRK URFAHR-UMGEBUNG	49
Radhauptroute (RHR) B125 Linzerberg / Klaus	49
Weiterführung Radhauptroute (RHR) Steyregg	50
BEZIRK VÖCKLABRUCK	51
Geh- und Radweg Sagmühle	51



BEZIRK WELS-LAND.....	52
Geh- & Radweg Bachmanning Süd.....	52
Geh- & Radweg Riesenberg.....	53



Auszug realisierter Radwege 2016-2020

Polit. Bezirk	Gemeinde	Str.Nr.	Projektbezeichnung	Fertigstellung	Länge (km)	Gesamtkosten in Euro *
Braunau am Inn	Aspach, Höhnhart	L0503	RW Haging	2020	1,300	433.000
Braunau am Inn	Eggelsberg	B156	RW Schädling	2016	0,945	272.300
Braunau am Inn	Geretsberg	L504	RW Hinterhof	2019	0,425	101.500
Braunau am Inn	Moosdorf	B156	RW Furkern 3	2018	0,209	67.200
Braunau am Inn	Moosdorf	B156	RW Furkern 2	2016	0,268	80.600
Braunau am Inn	Weng im Innkreis	B148	RW Hargassner	2016	1,030	277.100
Eferding	Hinzenbach, Puppung, Eferding	L1217	GRW Seebach	2016	0,857	145.000
Freistadt	Lasberg	L1476	GRW Grub – Brandstatt	2017	0,745	1.120.000
Gmunden	Bad Goisern am Hallstättersee	B166	Umbau Eisenbahnkreuzung Steeg	2020	0,600	680.000
Gmunden	Gosau	L1291	GR Hintertal	2017	1,000	270.000
Gmunden	Obertraun	L547	RW Traunbrücke – Bahnübergang	2017	0,300	200.000
Grieskirchen	Meggenhofen	B135	RW Roitham	2020	0,872	300.000

Land Oberösterreich

Realisierte Radwege



Polit. Bezirk	Gemeinde	Str.Nr.	Projektbezeichnung	Fertigstellung	Länge (km)	Gesamtkosten in Euro *
Grieskirchen	Wallern a.d. Trattnach	B134	RW Trattnachbrücke	2018	0,364	226.000
Kirchdorf	Klaus an der Pyhrnbahn, St. Pankraz	B138	RW-Lückenschluss Klaus an der Pyhrnbahn-St. Pankraz	2018	14,500	9.300.000
Kirchdorf	Spital am Pyhrn	B138	RW Steinerbauer	2018	0,460	120.000
Linz-Land	Enns, Asten	L0568	RW Enns – Asten (3 Abschnitte)	2018	2,000	930.000
Linz-Land	Offering	L1226	GRW Sportplatzstraße	2020	0,144	105.000
Linz-Land	Leonding, Pasching, Traun		Radhaupttroute entlang der Straßenbahnlinie 3 und 4	2016	3,5	1.500.000
Linz-Land	Kronstorf	L571	RW Kronstorf	2017	0,900	760.000
Linz-Land	Asten	B1	RW Frunpark	2018	0,465	350.000
Linz	Linz	B139	Radhaupttroute entlang der LILO, Abschnitt Waldeggstraße (Provisorium)	2019	0,700	350.000
Perg	Saxen	B3	GRW Saxen	2018	0,215	95.000
Perg	Schwertberg	B3c	RW Furth bis Langeder	2020	0,420	180.000
Ried im Innkreis	Eitzing	L1083	RW Bankham	2016	1,000	308.000
Ried im Innkreis	Mühlheim am Inn	L1099	RW Stötting 2	2018	0,211	58.700
Ried im Innkreis	St. Marienkirchen am Hausruck	L1075	GRW FT Nahversorger	2016	0,200	40.200

Land Oberösterreich
Realisierte Radwege



Polit. Bezirk	Gemeinde	Str.Nr.	Projektbezeichnung	Fertigstellung	Länge (km)	Gesamtkosten in Euro *
Rohrbach	Helfenberg	B38	RW Waldhäuser	2016	0,555	77.000
Rohrbach	St. Martin im Mühlkreis	L1507	RW Hartl Tankstelle	2016	0,500	250.000
Schärding	Andorf, Sigharting	L0514	RW Lauterbrunn-Mayrhof	2019	2,300	844.000
Schärding	Diersbach	L1127	RW Antersham	2018	0,438	86.500
Schärding	Engelhartzell	B130	RW Oberranna, Saag (Abschnitt 2)	2018	0,900	1.500.000
Schärding	Engelhartzell, Waldkirchen a. Wesen	B130	RW Oberranna (Abschnitt 1 und 3)	2018	2,800	2.300.000
Steyr-Land	Gaflenz	B121	RW Gaflenz	2016	0,152	53.000
Urfahr-Umgebung	Feldkirchen an der Donau	B131	RW Kreisverkehr Feldkirchen	2019	0,400	400.000
Urfahr-Umgebung	Puchenau	B127	Radhaupttroute Linz-Puchenau	2018	1,100	4.000.000
Urfahr-Umgebung	Steyregg	Gmd.str.	Radhaupttroute Steyregg	2019	1,100	1.800.000
Urfahr-Umgebung	Feldkirchen	L1506	RW Pesenbach	2016	0,685	189.000
Urfahr-Umgebung	Ottensheim	B127	RW Dürnberg	2016	0,060	3.000
Vöcklabruck	Puchkirchen am Trattberg	L1273	RW Haus Habring	2019	0,200	100.000
Vöcklabruck	Schwanenstadt	B135	RW Schwanenstadt	2018	0,200	100.000

Land Oberösterreich

Realisierte Radwege



Polit. Bezirk	Gemeinde	Str.Nr.	Projektbezeichnung	Fertigstellung	Länge (km)	Gesamtkosten in Euro *
Vöcklabruck	Seewalchen	B151	RW PP / Seewalchen	2017	0,020	40.000
Vöcklabruck	St. Georgen im Attergau	L541	RW Reinthal – Thalham	2018	1,200	500.000
Vöcklabruck	Straß	L541	RW Straß Reinthal	2019	1,100	500.000
Vöcklabruck	Ungenach, Vöcklabruck	B143	RW Höcknerkeller-Poschenhof	2016	2,000	1.100.000
Vöcklabruck	Vöcklamarkt	B1	RW ASZ Vöcklamarkt	2016	0,300	100.000
Wels-Land	Bad Wimsbach-Neydharting	L0536	GRW Untere Au	2018	0,365	75.000
Wels-Land	Eberstalzell	L1244	GRW Solar	2016	0,692	170.000
Wels-Land	Edt bei Lambach	L0537	RW Flößerweg Traunbrücke	2017	0,248	425.000
Wels-Land	Gunskirchen	L1253	GRW Ströblberg	2020	0,261	93.000

Anmerkungen zur Tabelle

* In der Regel werden Radwege 50:50 finanziert. Das bedeutet, dass das Land OÖ und die Gemeinde die Gesamtkosten je zur Hälfte übernehmen. Bei Radhaupttrouten (RHR) übernimmt das Land 60% der Kosten, da hier ein gesteigertes Interesse seitens des Landes vorliegt, überregionale Radrouten zu errichten und dadurch den Radverkehr zu fördern.

Abkürzungen

GRW.....Geh- & Radweg

RWRadweg

RHR.....Radhaupttroute

BEZIRK BRAUNAU

Radweg Haging

L503 Oberinnviertler Straße von km 16,975 bis km 18,325



Daten und Fakten

Gemeinden: Aspach, Höhnhart
Bauloslänge: ca. 1,3 km
Gesamtkosten: 433.000 Euro
Fertigstellung: 2020

Projektbeschreibung

Ziel dieses Projektes war es die beiden Gemeinden Aspach und Höhnhart, in diesem Streckenabschnitt, mit einem Geh- und Radweg zu verbinden. 2019 wurde die erste Bauetappe des Radweges Haging entlang der L503 Oberinnviertler Straße in der Gemeinde Höhnhart gebaut. Im Jahr 2020 wurde der zweite Abschnitt, welcher im Gemeindegebiet von Aspach liegt, errichtet. Zur Erhöhung der Verkehrssicherheit wurden auch zwei Querungshilfen gebaut. Im Zuge der Errichtung des Geh und Radweges wurde die Kreuzung der beiden Landesstraßen L503 Oberinnviertler mit der L1094 Waghamer Straße neu geregelt.

BEZIRK FREISTADT

Geh- und Radweg Grub - Brandstatt L1476 Walchshofer Straße von km 2,255 bis km 3,000



Daten und Fakten

Gemeinde: Lasberg
Bauloslänge: 745 m
Gesamtkosten: 1,12 Mio Euro
Fertigstellung: 2017

Projektbeschreibung

Durch die Errichtung der S10 Mühlviertler Straße kam es bei der L1476 Walchshofer Straße zu einem erhöhten Verkehrsaufkommen. Um die Sicherheit der nicht motorisierten Verkehrsteilnehmer zu erhöhen sollte ein Geh- und Radweg vom Kreisverkehr Walchshof bis Lasberg errichtet werden. In einem ersten Schritt wurde in den Jahren 2016 und 2017 dieser Radweg errichtet. Zuletzt wurde ein weiterer Abschnitt im Zuge eines EU Projektes mit der Länge von knapp 1 km ausgebaut.



BEZIRK GMUNDEN

Geh- & Radweg Eisenbahnkreuzung Steeg B166 Pass-Gschütt-Straße

Daten und Fakten

Gemeinde: Bad Goisern am Hallstättersee
Bezirk: Gmunden
Bauloslänge: ca. 570 m
Gesamtkosten: 530.000 Euro
Fertigstellung: 2020

Projektbeschreibung

Als erste Maßnahme aus dem Gesamtkonzept „Radweg Hallstättersee West“ wurde der sogenannte Abschnitt Steeg errichtet. Um die Verkehrssicherheit im Bereich der Ortschaft Steeg zu erhöhen, wurde neben der Erneuerung der Eisenbahnkreuzung auch ein 2,5 m breiter Geh- und Radweg samt Querungshilfe errichtet.

BEZIRK GRIESKIRCHEN

Radweg Roitham

B135 Gallspacher Straße von km 5,870 bis km 6,742



Daten und Fakten

Gemeinde: Meggenhofen
Bauloslänge: 860 m
Gesamtkosten: ca. 300.000 Euro
Fertigstellung: 2020

Projektbeschreibung

Zur Verbesserung der Verkehrssicherheit wurde entlang der B135 auf einer Länge von ca. 860 m ein Radweg errichtet.

Ende 2019 konnten die Planung samt aller erforderlichen behördlichen Genehmigungen und die Grundeinlöse abgeschlossen werden. Der Radweg wurde im Dezember 2020 fertiggestellt.

Radweg Trattnachbrücke

B134 Wallerner Straße von km 9,526 bis 9,890



Daten und Fakten

Gemeinde: Wallern an der Trattnach
Bauloslänge: 446 m
Gesamtkosten: ca. 226.000 Euro
Fertigstellung: 2018

Projektbeschreibung

Zur Verbesserung der Verkehrssicherheit wurde entlang der B134 auf einer Länge von ca. 450 m ein Radweg errichtet.

BEZIRK KIRCHDORF

Radweg-Lückenschluss Klaus an der Pyhrnbahn – St. Pankraz B138 Pyhrnpass Straße und Gemeindestraßen



Daten und Fakten

Gemeinden: Klaus an der Pyhrnbahn und St. Pankraz
Gesamtkosten: 9,3 Mio. Euro (Personal und Sachkosten)
Fertigstellung: 2018

Projektbeschreibung

Durch die Übernahme einer Eisenbahnbrücke über den Stauraum der Steyr ergab sich die Möglichkeit eine touristisch interessante Trassenführung des geplanten Radweglückenschlusses zu erreichen. Der Radweglückenschluss beginnt in St. Pankraz und schließt beim Bahnhof Klaus an den bereits vorhandenen Radweg auf der ehemaligen Trasse der Steyrtalbahn an.

Die Gemeinden Klaus an der Pyhrnbahn als auch St. Pankraz sind die Errichter des Radweges und wurden finanziell als auch personell vom Land OÖ unterstützt. Das Infrastrukturressort hat 50% der Gesamtkosten übernommen.

Personelle Unterstützung und Projektmanagement:

Nachdem die betroffenen Gemeinden über kein Fachpersonal verfügen, sind in die technische Umsetzung des Radwegprojektes folgende Abteilungen involviert:

- Straßenneubau und -erhaltung für die Bereiche entlang der B 138
- Wegerhaltungsverband Eisenwurzen für die Radwegtrasse entlang der Steyr und auf Gemeindeflächen
- Brücken- und Tunnelbau generell für Projektleitung und für folgende Objekte: Teichlquerung, die ehemalige ÖBB – Brücke über die Steyr und für die Radwegdurchlässe unter der B 138.



STADTGEBIET LINZ

Radhauptroute entlang der LILO, Abschnitt Waldeggstraße (Provisorium) B139 Kremstalstraße von km 1,980 bis km 2,630

Daten und Fakten

Gemeinde: Linz
Bauloslänge: ca. 700 m
Gesamtkosten: ca. 350.000 Euro
Fertigstellung: November 2019

Projektbeschreibung:

Das Radweg-Provisorium ist ein vorgezogener Abschnitt der Radhauptroute Linz-Traun entlang der Linzer Lokalbahn (LILO) im Stadtgebiet von Linz.

Die notwendige Detailplanung wird in zwei Bauabschnitten durchgeführt (Bahnhof Leonding bis Firma Ebner und Firma Ebner bis Hitzinger Kreuzung), wobei mit der Detailplanung für den 1. Bauabschnitt bereits begonnen wurde. Anschließend werden Gespräche mit den Grundeigentümern und die Schaffung der rechtlichen Voraussetzungen erfolgen.

Für das Radweg-Provisorium Waldeggstraße wurde eine Breite von mind. 3 m vom Fahrbahnrand (Leistenstein) der B139 Kremstalstraße angestrebt. Zu diesem Fahrbahnrand hin wird ein 50 cm breiter Sicherheitsstreifen markiert, sodass eine Verkehrsfläche von 2,50 m für Fußgänger und Radfahrer verbleibt.

Nach Abschluss der Detailplanungen Anfang 2019 konnte nach entsprechenden Grundbenützungsvereinbarungen mit den ÖBB und der Post AG das notwendige Finanzierungsübereinkommen zwischen Land Oberösterreich und Stadt Linz (Aufteilung 60/40) Anfang Juli 2019 beschlossen werden.

Mit den Bauarbeiten wurde am 29. Juli 2019 begonnen.

Mitte November 2019 wurde der Geh- und Radwegabschnitt im Bereich der Waldeggstraße freigegeben. Dies führt zu einer wesentlichen Erhöhung der Verkehrssicherheit für den Radfahrverkehr.



BEZIRK LINZ-LAND

Radweg Enns – Asten

L568 Ennsener Straße von km 169,600 bis km 171,380 und km 171,380 bis km 171,650

Daten und Fakten

Gemeinden: Enns, Asten
Bauloslänge: ca. 2 km (mehrere Abschnitte)
Gesamtkosten: ca. 930.000 Euro
Fertigstellung: 2018

Projektbeschreibung

Entlang der alten B1 (= derzeitige L568 Ennsener Straße) in den Gemeindegebieten von Enns und Asten wurde in mehreren Abschnitten ein Radweg errichtet.
Der 1. Teilabschnitt wurde bereits 2012/2013 begonnen, die Abschnitte 2 und 3 wurden zwischen 2015 und 2018 errichtet.

Radhauptroute entlang der Straßenbahnlinie 3 und 4



Daten und Fakten

Gemeinde: Leonding, Pasching, Traun
Bauloslänge: ca. 3,5km
Gesamtkosten: ca. 1,5 Mio. Euro
Fertigstellung: 2016

Die Radhauptroute Linz-Traun wurde in den Jahren 2015 und 2016 im Zuge der Verlängerung der Straßenbahn miterrichtet. Um Platz für die Schienen und die Fahrbahn zu schaffen war in den ursprünglichen Planungen und den Straßenquerschnitten die Verlegung des bestehenden Geh- und Radwegs (2,5 m Breite) etwas weiter nördlich in der gleichen Breite vorgesehen. Durch die Aufnahme in das geplante Radhaupttroutennetz konnte eine durchgängige Breite von 3 m von der Haltestelle Bäckerfeld (ehem. UNO-Shopping) bis zum Hauptplatz in Traun (etwas über 3,5 km) erreicht werden. Dies gestaltete sich trotz bereits erfolgter straßenrechtlicher Verhandlung und schwierigen Grundstücksverfügbarkeiten nicht einfach, war aber schlussendlich doch erfolgsgekrönt. An der Radhauptroute Traun wurde großen Wert auf die Haltestelleninfrastruktur gelegt. Dort wo es baulich möglich war, wurden qualitativ hochwertige, überdachte Radabstellanlagen errichtet, die bei mehreren Haltestellen zusätzlich um Radboxen ergänzt wurden.

BEZIRK PERG

Geh- und Radweg Saxen

B3 Donaustraße von km 197,720 bis km 197,910



Daten und Fakten

Gemeinde: Saxen
Bauloslänge: 215 m
Gesamtkosten: 95.000 Euro
Fertigstellung: 2018

Projektbeschreibung

Der neue Geh- und Radweg bildet eine Verbindung von der neuen Mittelschule entlang der B3 Donaustraße in Richtung Bahnhof.

Die Verkehrssicherheit für die Schüler auf ihrem Schulweg, aber auch für die Bewohner hat sich dadurch wesentlich erhöht.

Dieser Radweg ist im Radtournetz Grein-Klam-Saxen-Grein eingegliedert und wird als Outdoor-Aktivität von den „Radlern“ sehr gut genutzt.

Radweg Furth bis Gärtnerei Langeder B3c Alte Donau Straße von km 214,900 bis km 215,320



Daten und Fakten

Gemeinde:	Schwertberg
Bauloslänge:	420 m
Kosten:	ca. 180.000 Euro
Fertigstellung:	2020

Projektbeschreibung

Das Projekt bildet eine Verbindung zwischen der Gemeindestraße in Furth und der Gemeindestraße in Aisthofen. Der nun bestehende Radweg führt entlang der B 3c Alte Donau Straße und kann auch als Anschluss an den Donauradweg R1 genutzt werden.

Zur Trennungsfunktion zwischen Landesstraße und dem GRW hat man einen Schutzstreifen von 1 m Breite ausgeführt.

Für die Bewohner stellt dieser Geh- und Radweg einen wichtigen Lückenschluss für eine sichere Erreichbarkeit des Bahnhofes Schwertberg dar.

Der Ausbau des Radwegenetzes in diesem Bereich bildet auch eine wesentliche Verbesserung in der Wegeverbindung für Freizeit- und Erholungssuchende.



BEZIRK RIED IM INNKREIS

Radweg Bankham

L1083 Mehrnbacher Straße von km 5,780 bis km 6,710

Daten und Fakten

Gemeinde: Eitzing
Bauloslänge: ca. 1km
Kosten: 308.000 Euro
Fertigstellung: 2016

Projektbeschreibung

Dieser Radweg wurde als Verbindung zwischen den Gemeinden Eitzing und Mehrnbach errichtet. Er dient auch als Schulweg für die Kinder der beiden Gemeinden. Weiters wurde auch das neu entstandene Betriebsbaugebiet an der L1083 Mehrnbacher Straße an diesem Geh- und Radweg angeschlossen.



BEZIRK SCHÄRDING

Radweg Oberranna – Abschnitt 1 + 3 B130 Nibelungenstraße

Daten und Fakten

Gemeinde: Engelhartzell
Bauloslänge: 2,8 km (Abschnitt 1 + 3)
Gesamtkosten: ca. 2,3 Mio. Euro
Fertigstellung: 2018

Projektbeschreibung

In diesen beiden Abschnitten wurde zur Hebung der Verkehrssicherheit für die Radfahrer der Donauradweg errichtet. Dieser 2,5 m breite Radweg verläuft entlang der B130 Nibelungenstraße und ist durch einen 1 m breiten Grünstreifen baulich von der Fahrbahn getrennt.

Im Bereich des Abschnittes 1 – Oberranna wurde überdies auch die B130 auf Grund eines alten Römerkastells, das Teil der Landesausstellung 2018 war, auf eine Länge von ca. 0,4 km vom Bestand abgerückt.

Umfassende bauliche Herausforderungen ergaben sich durch große Höhenunterschiede zum Donautal, die bis zu 6 m hohe Steinschichtungen mit einer Gesamtlänge von rd. 1 km und Schüttungen erforderten.

Mit den Vorarbeiten im Bereich Abschnitt 1 – Oberranna wurde bereits im Herbst 2016 begonnen. Im Winter 2016/2017 erfolgten die Holzschlägerungsarbeiten für den Abschnitt 3 – Kronschlag. Die umfangreichen Bauarbeiten für den Abschnitt 3 – Kronschlag (bis zu 6 m hohe Steinschichtungen mit einer Gesamtlänge von 1000 m) wurden im März 2017 begonnen und konnten bis Frühjahr 2018 abgeschlossen werden. Die Arbeiten wurden von der Straßenmeisterei Engelhartzell durchgeführt. Diese Abschnitte konnten am 22. April 2018 im Rahmen der Veranstaltung "Rad Total im Donautal" eröffnet und offiziell für den Verkehr freigegeben werden.

Radweg Lauterbrunn-Mayrhof L514 Andorfer Straße von km 17,134 bis km 19,490

Daten und Fakten

Gemeinden: Andorf, Sigharting
Bauloslänge: ca. 2,3 km
Gesamtkosten: 844.000 Euro
Fertigstellung: 2019

Projektbeschreibung

Entlang der L514 Andorfer Straße wurde ein Geh- und Radweg errichtet. Um ein sicheres Queren der Straße zu ermöglichen wurde im Bereich der Ortschaft Andorf eine Querungshilfe gebaut. Ziel dieses Projektes war es, eine Verbindung der zwei Gemeinden Andorf und Sigharting zu schaffen.

BEZIRK URFAHR-UMGEBUNG

Radhaupttroute Linz - Puchenuau B127 Rohrbacher Straße



Daten und Fakten

Gemeinde: Puchenuau
Bauloslänge: 1,1 km
Gesamtkosten: ca. 4 Mio. Euro
Fertigstellung: 2018

Projektbeschreibung

Im Zuge des Vorbauloses zur A26 Linzer Autobahn war der bestehende Radweg von Linz kommend auf einer Länge von ca. 900 m auf den Treppelweg zu verlegen (Errichtung durch die ASFINAG). Das Land Oberösterreich stellte nun als Fortsetzung auf einer Länge von etwa 1,1 km eine durchgängige Radhaupttroute bis zum Heizwerk Puchenuau her.

Ziel der Verlegung des sehr stark frequentierten Donauradweges R1, weg von der hoch belasteten B127 Rohrbacher Straße zur Donau war es, Verbesserungen für den Alltagsradverkehr zu schaffen und eine Alternative zum Auto zu bieten.

Außerdem kommt es zu einer wesentlichen Erhöhung der Verkehrssicherheit durch die Verbreiterung des Querschnittes auf 3,5 m, die Reduktion von Zufahrten und Straßeneinmündungen und der Ausschaltung der Gefahren durch Blend- und Sogwirkung des Straßenverkehrs.

Durch die Beleuchtung und einem entsprechenden Winterdienst wird eine ganzjährige Befahrbarkeit erreicht. Darüber hinaus entstand ein besserer Erlebnischarakter des "Donauradweges" durch die unmittelbare Führung am Donauufer.

Radhauptroute Steyregg entlang einer Gemeindestraße



Daten und Fakten

Gemeinde: Steyregg
Bauloslänge: ca. 1,1 km
Gesamtkosten: 1,8 Mio Euro
Fertigstellung: 2019

Projektbeschreibung

Die Landesstraßenverwaltung hat sich mit Ihrem Know-how bei der Planung des Projektes unterstützend beteiligt.

Die Umsetzung der Bauarbeiten erfolgte unter der Federführung (Ausschreibung, Vergabe, Bauleitung) des Personals der Straßenmeisterei Perg sowie der Abteilung Straßenneubau und -erhaltung.



BEZIRK VÖCKLABRUCK

Geh- und Radweg Höcknerkeller - Poschenhof B143 Hausruckstraße von km 50,220 bis km 52,158

Daten und Fakten

Gemeinden: Vöcklabruck, Ungenach
Bezirk: Vöcklabruck
Bauloslänge: ca. 2 km
Gesamtkosten: ca. 1,1 Mio. Euro
Fertigstellung: 2016

Projektbeschreibung

Errichtung eines ca. 2 km langen Geh- und Radweges. Die Fertigstellung erfolgte im September 2016.



Radwege in Bau 2021

Polit. Bezirk	Gemeinde	Str.Nr.	Projektbezeichnung	Fertigstellung	Länge (km)	Gesamtkosten in Euro **
Braunau am Inn	Handenberg, St. Georgen a.F.	B156	Radweg Pommer (Abschnitt1)	2021	1,300	592.000
Braunau am Inn	Tarsdorf	L0501	RW Tarsdorf RSF	2021	0,280	127.100
Braunau am Inn	Höhhart	L0503	RW Thalheim	2021	0,382	83.000
Braunau am Inn	St. Pantaleon	L1008	RW Green Clean	2021	0,100	50.000
Braunau am Inn	Lengau	L1044	RW Schwöll-Lengau	2021	0,787	930.000
Braunau am Inn	St. Pantaleon	L1008	RW Mages	2021	0,100	26.000
Grieskirchen, Wels-Land	Haag am Hausruck, Weibern, Gaspoltshofen, Bachmanning, Aichkirchen bei Lambach, Neukirchen bei Lambach		GRW Haager Lies	2021	22,000	6.300.000
Linz-Land	Leonding		Radhaupttroute Leonding (LILO) - Provisorium Gaumberg	2021	0,886	300.000
Schärding	Taufkirchen an der Pram, Diersbach, St. Florian am Inn	B129	RW B129 Teil 1 und Teil 2	2022	2,000	1.200.000
Schärding	Wesenufer, Egelhartszell	B130	RW Oberranna - Ranningerholz (Abschnitt 4)	2022	2,000	4.800.000



Polit. Bezirk	Gemeinde	Str.Nr.	Projektbezeichnung	Fertigstellung	Länge (km)	Gesamtkosten in Euro **
Urfahr-Umgebung	Feldkirchen an der Donau	B131	RW Landshaag	2022	1,290	650.000
Urfahr-Umgebung	Feldkirchen an der Donau	B132	RW Mühlacken	2021	0,420	240.000
Urfahr-Umgebung	Lichtenberg	L0581	RW Lichtenberg	2022	0,800	500.000
Urfahr-Umgebung	Gramastetten	L0581	RW Türkstetten	2022	1,500	500.000
Urfahr-Umgebung	Lichtenberg	L1503	RW Gis	2023	0,800	1.100.000
Urfahr-Umgebung	Eidenberg	L1505	Radweg Eidenberg	2021	0,700	1.200.000
Vöcklabruck	Tiefgraben, Mondsee	B154	GRW Gewerbepark Mondsee	2021	1,300	1.000.000
Vöcklabruck	Zell am Moos	L1281	GRW Greith	2021	2,500	1.000.000
Vöcklabruck	Ungenach	B143	RW Lückenschluss Oberleim-Höcknerkeller	2022	1,300	900.000
Vöcklabruck	Timelkam, Neukirchen an der Vöckla	L1271	GRW Stöfling (Bauabschnitt 1)	2021	0,302	120.000
Wels-Land	Thalheim bei Wels	B138	GRW Am Thalbach	2021	0,545	190.000
Wels-Land	Edt bei Lambach	B144	GRW Gartner	2021	0,960	280.000

BEZIRK LINZ-LAND

Radhauptroute entlang der LILO Provisorium Gaumberg



Daten und Fakten

Gemeinde:	Leonding
Bauloslänge:	886 m
Gesamtkosten:	300.000 Euro (60% Land, 40% Gemeinde)
Baubeginn:	April 2021

Projektbeschreibung

Bis zur Fertigstellung der Radhauptroute entlang der LILO soll ein (geschottertes) Provisorium die Verbindung über den Gaumberg ermöglichen. Das Provisorium wird in einer Breite von 3,5 Meter als „Geh- und Radweg“ (rechtlich handelt es sich um eine Privatstraße, die öffentlich verwendet wird) errichtet.

Die Krumbachbrücke soll die Verbindung des bestehenden parallel des Krumbachs führenden Geh- und Radwegs mit der Timesbergerstraße ermöglichen und dauerhaft verbleiben. Nach Errichtung der Radhauptroute erfüllt sie den Zweck einer Zulaufstrecke. Die Brücke wird als Geh- und Radwegbrücke errichtet, eine Befahrung ist mit Schneeräumgeräten mit max. Gesamtgewicht von 3,5 Tonnen möglich.

In Richtung Linz beginnt das „Provisorium Gaumberg“ an der Kreuzung der Maiergutstraße und des bestehenden südöstlich verlaufenden Gehwegs. Als Geh- und Radweg folgt das Provisorium diesem Weg auf einer Länge von ca. 90 Meter, bildet dann einen Linksbogen und verläuft in nordöstlicher Richtung überwiegend parallel des bisherigen Gehwegs (ca. 40 bis 70 Meter versetzt). Das Provisorium mündet schließlich ca. 20 Meter vor der Kreuzung Gaumbergstraße/Rottmayrstraße in die bestehende Erhaltungsstraße bzw. den bestehenden Geh- und Radweg wieder ein, der die Gaumbergstraße mit einer Überführung quert.

Die Krumbachbrücke wird als dauerhafte Geh- und Radwegverbindung errichtet.



Aktueller Stand

Die Planungen sind abgeschlossen. Nach Unterzeichnung der erforderlichen Übereinkommen und Verträge wird der Naturschutzbescheid ausgestellt und der Bau durch die Straßenmeisterei Ansfelden im April 2021 beginnen.

Radhauptroute entlang der Lilo

Derzeit wird das Einreichprojekt für den Ersten Bauabschnitt von der Bahnhofstetelle Leonding bis zur Firma Ebner in Abstimmung mit den ÖBB (4-gleisiger Ausbau), Stern & Hafferl und der Stadtgemeinde erstellt. Die Verordnungsunterlagen wurden nach Abschluss der Variantenfestlegung geringfügig angepasst und der Umweltbericht verfasst. Der Zweite Bauabschnitt führt weiter bis zur Haltestelle Hitzing.



BEZIRK SCHÄRDING

Radweg B129 T1+T2

B129 Eferdinger Straße km 65,6 bis 66,3 und km 69,46 bis 70,75

Daten und Fakten

Gemeinden: Taufkirchen an der Pram, Diersbach, St. Florian am Inn
Bauloslänge: T1: 700 m + T2: 1300 m
Gesamtkosten: ca. 1,2 Mio. Euro
Baubeginn: 2021

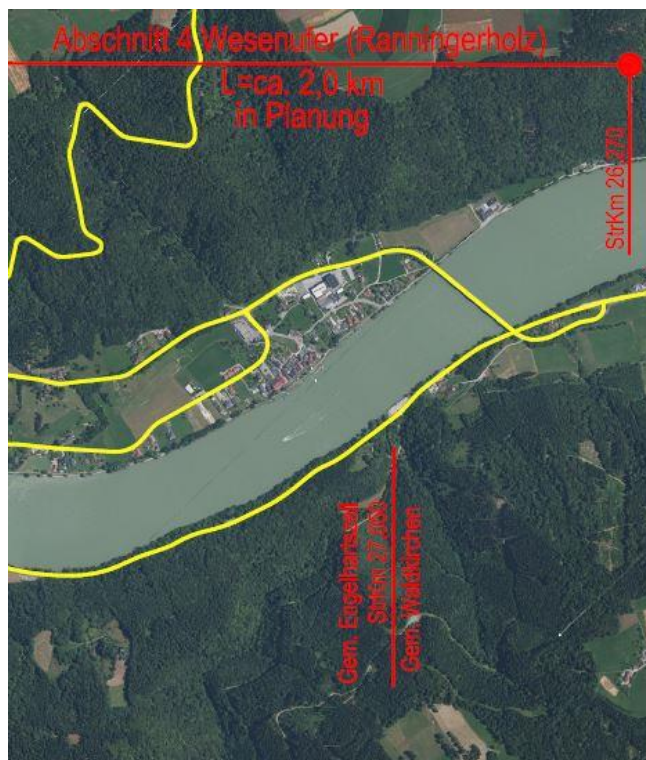
Projektbeschreibung

Bei den beiden gegenständlichen Radwegabschnitten (Teilabschnitt T1: B129 km 65,6 bis 66,3 und T2: B129 km 69,46 bis 70,75) in den Gemeinden Taufkirchen an der Pram, Diersbach und St. Florian am Inn, handelt es sich um einen Lückenschluss des entlang der B129 Eferdinger Straße, großteils bereits bestehenden Radweges. Die Radwegbreite beträgt 2,5 m und ist durch einen 1,5 m breiten Grünstreifen, der auch der Versickerung der Fahrbahn bzw. Radwegwässer dient, von der B129 Eferdinger Straße getrennt.

Aktueller Stand

Die Grobplanung liegt vor. Zurzeit wird von der Behörde geprüft, ob eine wasserrechtliche Bewilligung notwendig ist. Eine Bauumsetzung erfolgt nach finanzieller Sicherstellung.

Radweg Oberranna – Abschnitt 4 (Ranninger Holz) B130 Nibelungen Straße von km 26,270 bis km 28,320



Daten und Fakten

Gemeinden: Wesenufer, Engelhartzell
Bauloslänge: 2 km
Gesamtkosten: ca. 4,8 Mio. Euro
Baubeginn: 2021

Projektbeschreibung

Der Abschnitt 4 beginnt etwa im Bereich der Donaubrücke Wesenufer und endet beim bereits ausgebauten Abschnitt 3. Mit der Errichtung des ca. 2 km langen Abschnittes 4 – Ranninger Holz (Gemeinden Engelhartzell und Wesenufer) kann der Lückenschluss des insgesamt 5,7 km langen Radweges Oberranna erreicht werden.

Dieser rund 4,8 Mio. Euro teure Abschnitt erfordert durch die Enge zwischen Felsböschungen und Donau auch Felssprengungen sowie die Errichtung von donauseitigen Kunstbauten, um den erforderlichen Radwegquerschnitt herstellen zu können.

Aktueller Stand

Sämtliche behördlichen Genehmigungsverfahren sind durchgeführt, alle Genehmigungen liegen vor. Die Grundeinlöseverhandlung fand im Dezember 2020 statt und konnte positiv abgeschlossen werden. Der Baubeginn ist noch 2021 geplant.



BEZIRK URFAHR-UMGEBUNG

Radweg Landshaag

B131 Aschacher Straße von km 10,800 bis km 10,090

Daten und Fakten

Gemeinde: Feldkirchen an der Donau
Bauloslänge: 1,290 km
Kosten: ca. 650.000 Euro
Baubeginn: 2021

Projektbeschreibung

Bei dem Radwegabschnitt beträgt die Radwegbreite 2,5 m und ist durch einen 1 m breiten Grünstreifen von der Fahrbahn getrennt. Die Wasserableitung erfolgt breitflächig.

Aktueller Stand

Die Grobplanung liegt vor. Die Grundeinlöse soll bis Ende Juli abgeschlossen werden.

Radweg Mühlacken

B132 Mühlackener Straße von km 0,000 bis km 0,420

Daten und Fakten

Gemeinde: Feldkirchen an der Donau
Bauloslänge: 420 m
Kosten: ca. 240.000 Euro
Baubeginn: 2021

Projektbeschreibung

Bei dem ggst. Radwegabschnitt beträgt die Radwegbreite 2,5 m und ist durch einen 1 m breiten Grünstreifen von der Fahrbahn getrennt. Die Wasserableitung erfolgt breitflächig.

Aktueller Stand

Die Grobplanung liegt vor. Zurzeit werden Anrainergespräche geführt. Nach Abschluss dieser soll noch bis Ende Juni die Grundeinlöse erfolgen, der Bau erfolgt noch im Jahr 2021.



Radweg Gis

L1503 Giselawarte Straße von km 1,900 bis km 2,800

Daten und Fakten

Gemeinde: Lichtenberg
Bauloslänge: 900 m
Gesamtkosten: 1,1 Mio. Euro
Baubeginn: 2021

Projektbeschreibung

Bei dem ggst. Radwegabschnitt beträgt die Radwegbreite 2,5 m und ist durch einen 1 m breiten Grünstreifen von der Fahrbahn getrennt.

Aktueller Stand

Die Grobplanung liegt vor. Ein Wasserrechtsoperat ist in Ausarbeitung.

Radweg Lichtenberg

L581 Hansberg Straße von km 8,400 bis km 9,300

Daten und Fakten

Gemeinde: Lichtenberg
Bauloslänge: 800 m
Gesamtkosten: ca. 500.000 Euro
Baubeginn: 2021

Projektbeschreibung

Bei dem ggst. Radwegabschnitt beträgt die Radwegbreite 2,5 m und ist durch einen 1 m breiten Grünstreifen von der Fahrbahn getrennt.

Aktueller Stand

Die Grobplanung liegt vor. Zurzeit wird ein Wasserrechtsoperat ausgearbeitet.



Radweg Türkstetten L581 Hansberg Straße

Daten und Fakten

Gemeinde: Gramastetten
Bauloslänge: 1,5 km
Gesamtkosten: ca. 500.000 Euro
Baubeginn: 2021

Projektbeschreibung

Bei dem ggst. Radwegabschnitt beträgt die Radwegbreite 2,5 m und ist durch einen 1 m breiten Grünstreifen von der Fahrbahn getrennt.

Aktueller Stand

Wasserrecht und Grundeinlöse sollen bis Ende Juni 2021 durchgeführt werden.

Radweg Eidenberg L1505 Eidenberger Straße von km 3,000 bis km 3,700

Daten und Fakten

Gemeinde: Eidenberg
Bauloslänge: 700 m
Gesamtkosten: 1,2 Mio. Euro
Baubeginn: 2021

Projektbeschreibung

Bei dem ggst. Radwegabschnitt beträgt die Radwegbreite 2,5 m und ist durch einen 1 m breiten Grundstreifen von der Fahrbahn getrennt. Die Wasserableitung erfolgt über ein Becken. Die hohen Kosten begründen sich dadurch, dass für die Errichtung des Geh- und Radweges die Verlegung der Landesstraße notwendig wird.

Aktueller Stand

Nach Vorliegen der Grundeinlöse und der wasserrechtlichen Bewilligung ist ein Baubeginn 2021 geplant.



BEZIRK VÖCKLABRUCK

Geh- und Radweg Gewerbepark Mondsee B154 Mondseestraße von km 15,80 bis km 17,06

Daten und Fakten

Gemeinden: Tiefgraben, Mondsee
Bauloslänge: ca. 1,3 km
Gesamtkosten: ca. 1,0 Mio. Euro
Kostenteilung: 50:50 zwischen Land und Gemeinden
Fertigstellung: Herbst 2021

Projektbeschreibung

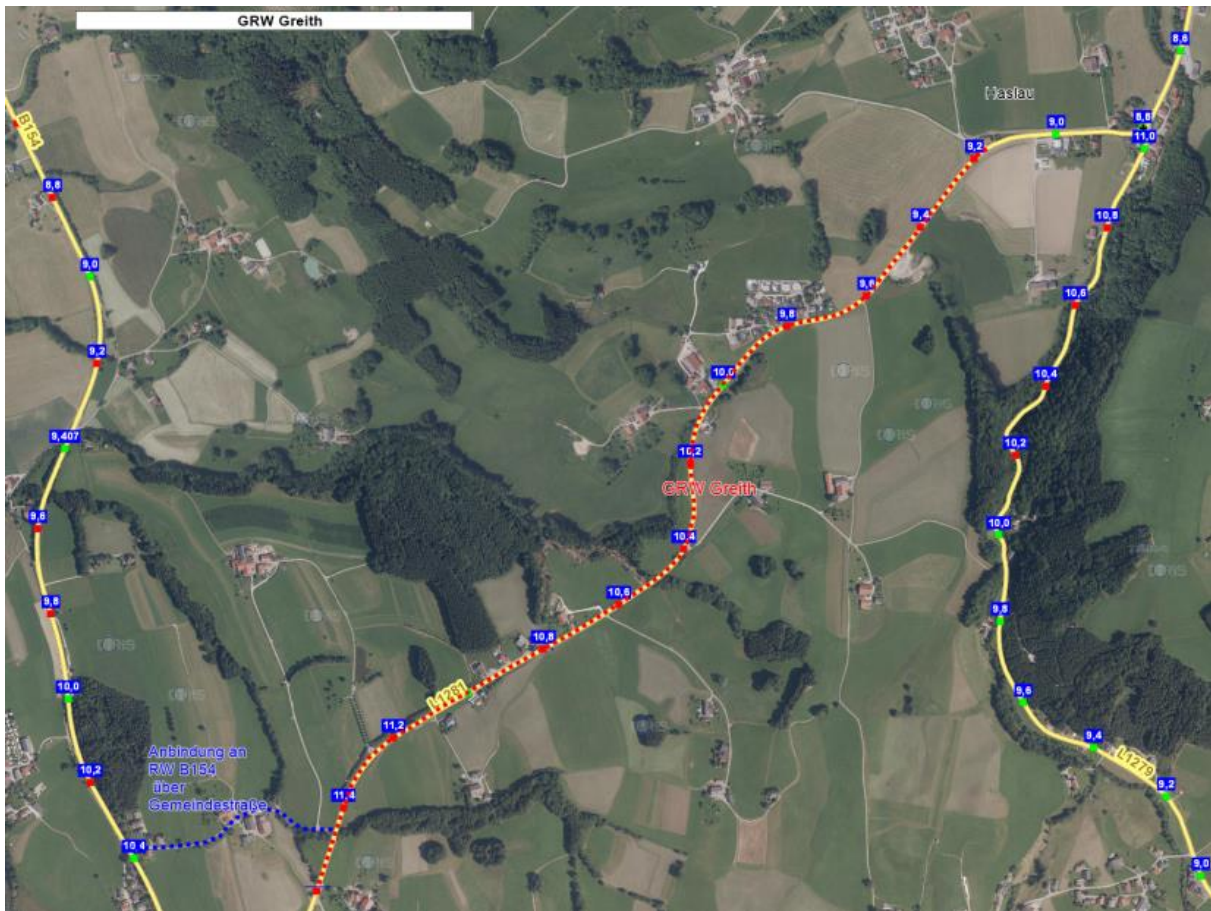
Um das Geh- und Radwegenetz entlang der B154 Mondseestraße zu vervollständigen, soll zwischen dem Gewerbepark (Gemeindegebiet Tiefgraben) und der Sportmittelschule Mondsee ein Geh- und Radweg mit einer Länge von 1,3 km und einer Breite von 2,5 m errichtet werden.

Aktueller Stand

Mit den Vorarbeiten wurde bereits Ende 2020 begonnen, die eigentlichen Bauarbeiten werden voraussichtlich noch im März 2021 beginnen. Im Rahmen des Geh- und Radwegprojektes sind auch begleitende ökologische Maßnahmen vorgesehen. Beispielsweise wird in der Mittelinsel des großen Kreisverkehrs bei der Autobahnabfahrt eine Blumenwiese angelegt.
Gesamtfertigstellung: Herbst 2021

Geh- und Radweg Greith

L1281 Vöcklatalstraße von km 9,20 bis km 11,70



Daten und Fakten

Gemeinde: Zell am Moos
Bezirk: Vöcklabruck
Bauloslänge: ca. 2,5 km
Gesamtkosten: ca. 1,0 Mio. Euro
Fertigstellung: Herbst 2021

Projektbeschreibung

Um die Verkehrssicherheit entlang der L1281 Vöcklatalstraße für Fußgänger als auch Radfahrer zu erhöhen, ist die Errichtung eines 2,5 m breiten Geh- und Radweges zwischen den Ortsteilen Brandstatt und Haslau vorgesehen.

Da dieses Projekt im Rahmen der Klimaaktiv-Förderung abgewickelt wird, ist die Gemeinde Zell am Moos Bauherr für dieses Projekt.

Das Land OÖ stellt für den Bau des Radweges Personal der Straßenmeisterei Mondsee zur Verfügung. Die Straßenmeisterei wird sämtliche Nebenarbeiten (wie zB Durchlässe verlängern, Drainagen anpassen, ...) beim Projekt GRW Greith übernehmen.

Aktueller Stand

Die Bauarbeiten für den Radweg wurden seitens der Gemeinde bereits ausgeschrieben und die Porr AG ging dabei als Billigstbieter hervor. Baubeginn war Mitte März 2021, Fertigstellung ist im Herbst 2021 geplant.

Radweg-Lückenschluss Oberleim – Höcknerkeller B143 Hausruckstraße von km 49,768 bis km 50,000



Daten und Fakten

Gemeinde: Ungenach
Bauloslänge: ca. 1,3 km
Gesamtkosten: ca. 900.000 Euro
Fertigstellung: Ende 2021

Projektbeschreibung

Um die Ortschaft Oberleim an den im Jahr 2016 fertiggestellten Radweg Höcknerkeller (Radweg nach Vöcklabruck) anbinden zu können, ist im heurigen Jahr die Umsetzung des ca. 1,0 km langen Lückenschlusses vorgesehen. Im Rahmen dieses Radwegprojektes werden auch noch die bestehenden Bushaltestellen umgebaut, eine Querungshilfe errichtet und noch ein ca. 200 m langer Gehsteig errichtet.

Auf einer Länge von ca. 300 m wird die Fahrbahn der B143 verbreitert und die Straßenentwässerung erneuert (Errichtung von zwei Rückhaltebecken).

Aktueller Stand

Derzeit werden die wasserrechtlichen Einreichunterlagen finalisiert und als nächster Schritt die behördlichen Bewilligungen erwirkt. Sofern auch die erforderlichen Grundflächen gütlich von den Grundeigentümern erworben werden können, ist ein Baubeginn Ende 2021 vorgesehen.



BEZIRK WELS-LAND

Geh- & Radweg Gartner

B144 Gmundener Straße von km D0,050 bis km D1,010

Daten und Fakten

Gemeinde: Edt bei Lambach
Bauloslänge: 960m
Gesamtkosten: ca. 280.000 Euro (ohne Grundeinlöse)
Baubeginn: 2021

Projektbeschreibung

Zur Verbesserung der Verkehrssicherheit wird entlang der B144 auf einer Länge von ca. 960m ein Geh- und Radweg errichtet.

Aktueller Stand

Die Einreichplanung liegt bereits vor, derzeit werden die Grundeinlöseunterlagen vorbereitet.

Geh- & Radweg Am Thalbach

B138 Pyhrnpasstraße von km 1,930 bis km 2,475

Daten und Fakten

Gemeinde: Thalheim bei Wels
Bauloslänge: 545m
Gesamtkosten: ca. 190.000 Euro
Baubeginn: 2021

Projektbeschreibung

Zur Verbesserung der Verkehrssicherheit wird entlang der B138 auf einer Länge von ca. 545m ein Geh- und Radweg errichtet.

Aktueller Stand

Die Planung ist bereits abgeschlossen, die Grundeinlöseverhandlung findet demnächst statt.



Ausblick Radwege 2022+

Polit. Bezirk	Gemeinde	Str.Nr.	Projektbezeichnung	Baubeginn geplant	Länge (km)	Gesamtkosten geplant *
Braunau am Inn	Eggelsberg	B156	RW Gundertshausen	noch nicht abschätzbar	0,760	471.500
Braunau am Inn	Moosdorf	B156	RW Furkern 4	2022	0,475	100.000
Braunau am Inn	Braunau am Inn	L0501	RW Unterrothenbuch (Abschnitt 3)	2022	1,000	298.000
Braunau am Inn	Tarsdorf	L0501	RW Hofweiden	2022	0,420	300.900
Eferding	St. Marienkirchen an der Polsenz	L1221	GRW Jungreith	2022/2023	0,726	noch nicht abschätzbar
Gmunden	Scharnstein	B120	Ortsdurchfahrt Scharnstein	frühestens 2022	0,600	noch nicht abschätzbar
Gmunden	Bad Ischl	B153	Radweglückenschlussprojekt B153 Weißenbachtal	2023	550	600.000
Kirchdorf	Hinterstoder	L0552	RW-Verbindung St. Pankraz – Hinterstoder	noch nicht abschätzbar	21,000	10.000.000
Linz-Land	St. Florian, Linz	B1	RHR Asten-Linz	2022	2,5	600.000
Linz-Land	Neuhofen an der Krems	B139	GRW Friedhof	2022	0,099	35.000
Linz-Land	Wilhering	L1390	GRW Mühlbachtal	2022	5,140	noch nicht abschätzbar
Linz-Land	Pasching	L1390	Verlängerung GRW L1390	frühestens 2022	0,470	200.000



Polit. Bezirk	Gemeinde	Str.Nr.	Projektbezeichnung	Baubeginn geplant	Länge (km)	Gesamtkosten geplant *
Linz-Land, Linz	Ansfelden. Linz	A7	RHR Ansfelden	noch nicht abschätzbar	1,200	noch nicht abschätzbar
Linz	Linz	B139	GRW Margarethen-Nibelungenbrücke	frühestens 2022	3,000	4.000.000
Schärding	Taiskirchen im Innkreis	L0513	RW Flohleiten	2022	3,530	noch nicht abschätzbar
Schärding	Diersbach	L1127	RW Antersham-Kalling	2022	1,200	640.000
Schärding	Enzenkirchen	L1135	RW Mühlwitraun-Heitzing	frühestens 2022	1,750	noch nicht abschätzbar
Urfahr-Umgebung	Engerwitzdorf, Gallneukirchen	B125	B125 Linzerberg / Klaus	noch nicht abschätzbar	1,353	noch nicht abschätzbar
Urfahr-Umgebung	Steyregg	L0569	Radhaupttroute Steyregg	noch nicht abschätzbar	2,375	noch nicht abschätzbar
Vöcklabruck	Innerschwand am Mondsee	L0541	Geh- und Radweg Sagmühle	frühestens 2022	1,600	noch nicht abschätzbar
Wels-Land	Bachmanning	L0520, L1256	GRW Bachmanning Süd	2022	0,473	220.000
Wels-Land	Stadl-Paura	L1315	GRW Riesenberg	2022	0,850	noch nicht abschätzbar



BEZIRK EFERDING

Geh- & Radweg Jungreith

L1221 Daxberg Straße von km 9,956 bis km 10,682

Daten und Fakten

Gemeinde: St. Marienkirchen an der Polsenz
Bauloslänge: 726 m
Gesamtkosten: noch in Planung, keine Schätzung möglich
Baubeginn: in Planung, frühestens 2022

Projektbeschreibung

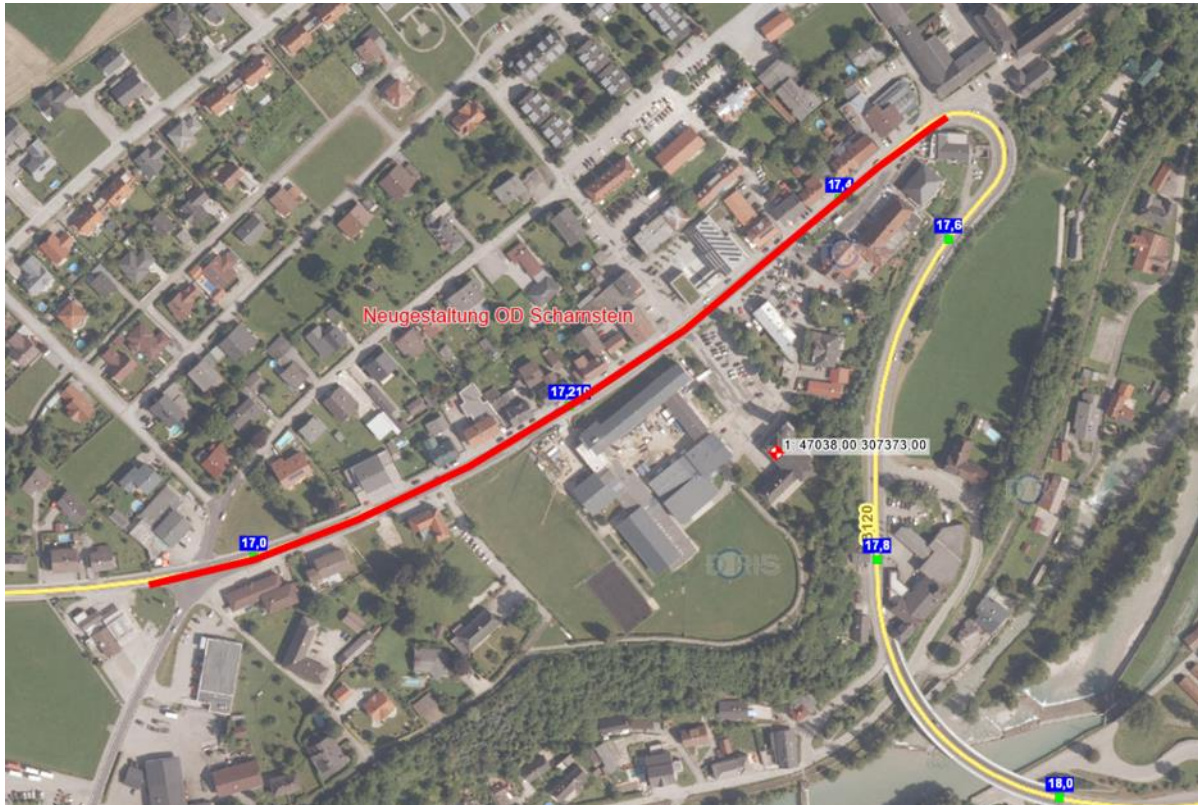
Zur Verbesserung der Verkehrssicherheit werden entlang der L1221 auf einer Länge von ca.730m ein Geh- und Radweg sowie eine Querungshilfe errichtet.

Aktueller Stand

Das Einreichprojekt und das Wasserrechtsoperat sind derzeit in Ausarbeitung, die nächsten Schritte sehen vor die erforderlichen Materienrechte einzuholen und die Grundeinlöseunterlagen zu erstellen.

BEZIRK GMUNDEN

Geh- & Radweg Ortsdurchfahrt Scharnstein B120 Scharnsteiner Straße von km 16,90 bis km 17,50



Daten und Fakten

Gemeinde: Scharnstein
Bauloslänge: ca. 600 m
Gesamtkosten: liegen noch nicht vor, abhängig der Endgestaltung
Baubeginn: frühestens 2022

Projektbeschreibung

Die viel befahrende B120 Scharnsteiner Straße verläuft mitten durch das Ortszentrum von Scharnstein. Die Ortsdurchfahrt ist stark vom Durchzugsverkehr geprägt. Aus diesem Grund wurde seitens der Gemeinde Scharnstein ein Projekt zur Neugestaltung der Ortsdurchfahrt ins Leben gerufen. Ziel dieser Neugestaltung soll zum einen sein, zusätzliche Flächen für Fußgänger und Radfahrer zu schaffen (über die gesamte Ortsdurchfahrt wird ein eigener Geh- und Radweg zukünftig vorhanden sein) und zum anderen die Attraktivität der Ortsdurchfahrt zu erhöhen, um die Durchreisenden auch zum Verweilen einzuladen.

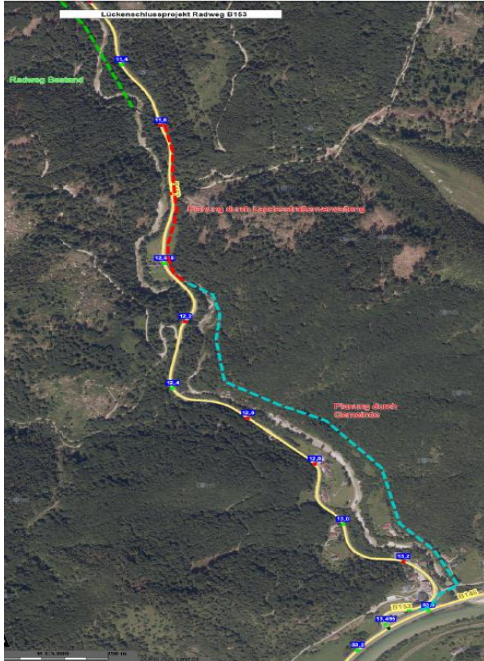
Aktueller Stand

Ein straßenbauliches Einreichprojekt liegt bereits vor, derzeit werden die wasserbaulichen Maßnahmen (Reinigung der Straßenwässer und Ableitung) ausgearbeitet. Parallel dazu werden seitens der Gemeinde Überlegungen angestellt hinsichtlich der architektonischen Gestaltung. Ein konkreter Umsetzungstermin liegt noch nicht vor.

Radweglückenschlussprojekt B153 Weißenbachtal

B153 Weißenbacher Straße, km 11,550 bis km 12,100 – Geh- und Radweg Wambach

B153 Weißenbacher Straße, km 12,100 bis km 13,400 – Abseitslage / Gemeindeprojekt



Radweg Wambach

Daten und Fakten

Gemeinde: Bad Ischl
Gesamtkosten: ca. 600.000 Euro
Bauzeit: geplant 2023

Projektbeschreibung

Der Radweg im Weißenbachtal wurde bereits in den Jahren 2016 bis 2019 über eine Länge von ca. 10 km in geschotterter Bauweise abseits der B153 Weißenbacher Straße hergestellt. Insgesamt fehlen noch ca. 1,8 km, wobei sich ein ca. 550 m langer Abschnitt direkt neben der B153 befindet. Radfahrer vom Attersee kommend müssen die B153 im Baulosbereich queren. Da diese Straße eine beliebte Biker-Strecke ist und entsprechend höhere Geschwindigkeiten gefahren werden, wird aus Gründen der Verkehrssicherheit eine Querungshilfe (Verkehrinsel) für die querenden Radfahrer und Fußgänger errichtet.

Aktueller Stand

Derzeit ist das Einreichprojekt für den ca. 500 Meter langen Abschnitt an der B153 Weißenbacher Straße in Ausarbeitung.

Radweglückenschlussprojekt zur B 145 (Projekt der Stadtgemeinde Bad Ischl)

Daten und Fakten

Bauloslänge: 1,3 km
Gesamtkosten: ca. 1,3 Mio. Euro
Die Planungsaktivitäten setzt bei diesem Projekt die Stadtgemeinde Bad Ischl.

Eine Umsetzung dieser beiden Abschnitte ist bis 2023 geplant, sofern die Gemeinde ihren Kostenanteil bei beiden Projekten finanzieren kann.



BEZIRK KIRCHDORF

Radwegverbindung St. Pankraz – Hinterstoder L552 Stodertalstraße von km 0,000 bis Steyr Ursprung

Daten und Fakten

Gemeinde:	Hinterstoder
Bauloslänge:	ca. 21 km
Gesamtkosten:	rund 10,0 Mio. Euro (ohne Grundeinlösekosten)
Baubeginn:	noch nicht abschätzbar

Projektbeschreibung

Zur Untersuchung einer Verbindung vom Steyrtalradweg in St. Pankraz bis nach Hinterstoder wurde eine Machbarkeitsstudie ausgearbeitet.

Als Ergänzung zum Lückenschluss des Steyrtalradweges Klaus - St. Pankraz ermöglicht eine weitere Geh - und Radwegverbindung von St. Pankraz in Richtung Hinterstoder bis zum Steyr - Ursprung mit einer Gesamtlänge von rund 21 km eine zweckmäßige Weiterführung des Radwegenetzes in der Pyhrn - Priel Region.

Der größte Teil dieser Radwegeverbindung (bis auf eine Streckenlänge von rund 2 km) würde dabei abseits der Landesstraße L 552 bis zum Ort Hinterstoder und in weiterer Folge bis zum Steyr Ursprung verlaufen.

Ab dem Ort Hinterstoder sind weitgehend bestehende Sekundärwege vorhanden und Baumaßnahmen kaum erforderlich.

Abschnitt Flötzersteig

Der technisch fordernde und somit kostenintensive Abschnitt liegt im Bereich des Ausbaues des Flötzerweges (rund 9 km). Hier sind in Teilabschnitten Sonderkonstruktionen mit Tiefen - gründungen notwendig. Ebenso ist der Bereich der Steyrquerung „Stromboding Wasserfall“ eine technische Herausforderung. In diesem Bereich wurde auch eine Variante ausgearbeitet, welche eine neue Steyrbrücke (Hängebrücke) mit einer Länge von ca. 60 m vorsieht.



BEZIRK LINZ-LAND

Radhauptroute Asten-Linz

B1 Wiener Straße von km 177,4 bis km 179,9

Daten und Fakten

Gemeinden: St. Florian, Linz
Bauloslänge: 2,5 km
Gesamtkosten: ca. 600.000 Euro
Baubeginn: 2022

Projektbeschreibung

Nutzung der ehemaligen Florianerbahntrasse zwischen Pichling und Ebelsberg (Linz).

Zurzeit erfolgt die Trassenverordnung durch die Stadt Linz und die Ausarbeitung des Einreichprojektes.

Radhauptroute Ansfelden

A7 Mühlkreis Autobahn von km 1,1 bis km 2,3

Daten und Fakten

Bezirk: Linz-Land, Linz
Gemeinden: Ansfelden, Linz
Gesamtkosten: noch nicht abschätzbar
Baubeginn: noch nicht abschätzbar

Projektbeschreibung

Im Zuge des Sicherheitsausbaus der A7 soll zwischen Freindorf und Kleinmünchen ein Geh- und Radweg berücksichtigt werden.

Die Länge des Abschnitts entlang der Kunstbauten der A7 beträgt 1,2 km, derzeit erfolgt eine Grobkostenschätzung.



Geh- & Radweg Mühlbachtal L1390 Kürnbergstraße von km 4,040 bis km 5,740

Daten und Fakten

Gemeinde: Wilhering
Bauloslänge: 1,7 km
Gesamtkosten: noch in Planung, keine Schätzung möglich
Baubeginn: 2022

Projektbeschreibung

Aufgrund der sehr dichten Verbauung im Mühlbachtal und entlang der L1390 Kürnbergstraße wurde bereits eine Machbarkeitsstudie erstellt. Auf dieser Grundlage aufbauend ist geplant auf einer Länge von rund 1,7 Kilometer einen kombinierten Geh- und Radweg zu errichten.

Aktueller Stand

Derzeit wird das Ausführungsprojekt ausgearbeitet, sowie das wasserrechtliche Einreichprojekt erstellt. Die nächsten Schritte sehen vor die erforderlichen Materienrechte einzuholen und die Grundeinlöseunterlagen vorzubereiten.



Verlängerung Geh- und Radweg L1390 L1390 Kürnbergstraße von km 10,250 bis km 10,720

Daten und Fakten

Gemeinde: Pasching
Bauloslänge: 470 m
Gesamtkosten: 200.000 Euro
Baubeginn: frühestens 2022

Projektbeschreibung

Das Baulos bildet den Lückenschluss in der bestehenden Radwegverbindung zwischen Pasching und der L1390a Kürnbergerstraße-Ausäutung. Es soll hier der bestehende Gehsteig welcher eine durchschnittliche Breite von 1,70 m aufweist für den künftigen Geh- und Radweg auf eine Breite von 2,50 m und einem Trenngrün ausgebaut werden. Die Planungsarbeiten wurden im Jahr 2020 durchgeführt.



STADTGEBIET LINZ

Geh- und Radweg Margarethen - Nibelungenbrücke B129 Eferdinger Straße von km 0,400 bis km 3,638

Daten und Fakten

Gemeinden: Linz
Bauloslänge: ca. 3,2 km
Gesamtkosten: rund 4,0 Mio Euro
Baubeginn: frühestens 2022

Projektbeschreibung

Ein Einreichprojekt für einen Radweg von Margarethen bis zur Nibelungenbrücke wird zurzeit ausgearbeitet.



BEZIRK URFAHR-UMGEBUNG

Radhaupttroute (RHR) B125 Linzerberg / Klaus B125 Prager Straße von km 10,300 bis km 11,653

Daten und Fakten

Gemeinde: Engerwitzdorf und Gallneukirchen
Bauloslänge: 1,353 km
Gesamtkosten: noch nicht abschätzbar
Baubeginn: noch nicht abschätzbar

Projektbeschreibung

Ziel ist eine sichere Radwegverbindung zwischen Gallneukirchen und Schweinbach einerseits und Betrachtung eines Teiles der Radhaupttroute Linz-Gallneukirchen andererseits.

Im Frühjahr 2020 wurde mit einer Machbarkeitsstudie für den Geh- und Radweg (RHR) von Linz nach Gallneukirchen „Abschnitt Linzerberg“, welche als Teil des im Jahr 2012 vorgestellten Gesamtverkehrskonzeptes des Landes Oberösterreich für den Zentralraum gesehen wird, begonnen.

Im Rahmen dieses Projektes wurden vom beauftragten Büro vier Varianten des Teilstückes „Linzerberg“ untersucht und mittels Kriterienmatrix und einer Sensitivitätsanalyse miteinander verglichen.

Aktueller Stand

Machbarkeitsstudie in der Finalisierung.



Weiterführung Radhaupttroute (RHR) Steyregg L569 Pleschinger Straße von km 5,725 bis km 8,100

Daten und Fakten

Gemeinde:	Steyregg
Bauloslänge:	2,375 km
Gesamtkosten:	noch nicht abschätzbar
Baubeginn:	noch nicht abschätzbar

Projektbeschreibung

Im Herbst 2020 wurde eine Machbarkeitsstudie für die Weiterführung RHR Steyregg entlang der Pleschinger Straße von km 5,725 bis km 8,100 in Auftrag gegeben. Die Gemeinde Steyregg und das Land Oberösterreich beabsichtigt im Ort bzw. Gemeindegebiet Steyregg eine Verlängerung der bestehenden Radhaupttroute zwischen der Kreuzung Linzer Straße und dem Bahnhof Pulgarn.

Die Studie gliedert das Projekt in 3 Abschnitte und es werden mögliche Varianten aufgezeigt, welche in Bezug auf die technische Machbarkeit sowie Wirtschaftlichkeit miteinander verglichen werden. In der Planungsempfehlung werden die Maßnahmen in den einzelnen Abschnitten beschrieben und weitere Schritte für eine Einreichplanung aufgezeigt.

Der Bereich beim Bahnhof Pulgarn ist in der Machbarkeitsstudie nicht enthalten, ist aber vor einer Umsetzung in die Planung auf jeden Fall aufzunehmen.

Aktueller Stand

Die Machbarkeitsstudie wurde im März 2021 der Gemeinde Steyregg präsentiert. Die weiteren Schritte werden derzeit gemeinsam abgestimmt.

BEZIRK VÖCKLABRUCK

Geh- und Radweg Sagmühle

L541 Oberwanger Straße von km 2,502 bis km 4,156



Daten und Fakten

Gemeinde: Innerschwand am Mondsee
Bauloslänge: ca. 1,6 km
Gesamtkosten: können derzeit noch nicht abgeschätzt werden
Baubeginn: frühestens 2022

Projektbeschreibung

Um das bestehende Geh- und Radwegenetz im Mondseeland auszubauen, ist die Errichtung eines ca. 1,6 km langen Geh- und Radweges entlang der Oberwanger Landesstraße geplant.

Aktueller Stand

Derzeit ist das Einreichprojekt in Ausarbeitung. Parallel dazu wurden bereits Gespräche mit den zuständigen Sachverständigen als auch der WLV (Wildbach- und Lawinenverbauung) geführt.



BEZIRK WELS-LAND

Geh- & Radweg Bachmanning Süd

L520 Gaspolthofener Straße von km 5,973 bis km 6,219 · L1256 Pennewanger Straße von km 3,849 bis km 4,076

Daten und Fakten

Gemeinde: Bachmanning
Bauloslänge: 473 m
Gesamtkosten: ca. 220.000 Euro
Baubeginn: derzeit in Planung, frühestens 2022

Projektbeschreibung

Als Anschluss zum Radweg Haager-Lies wird entlang der L520 und der L1256 auf einer Länge von ca. 100m Richtung Gemeinde Bachmanning ein Geh- und Radweg errichtet.

Aktueller Stand

Die Planung ist soweit abgeschlossen, die Grundeinlöseunterlagen werden demnächst ausgearbeitet.

Geh- & Radweg Riesenberg

L1315 Stadl-Pauraer-Straße von km 3,110 bis km 3,960



Daten und Fakten

Gemeinde: Stadl-Paura
Bauloslänge: 850 m
Gesamtkosten: noch keine Schätzung vorhanden
Baubeginn: derzeit in Planung, frühestens 2022

Projektbeschreibung

Zur Verbesserung der Verkehrssicherheit und als Lückenschluss zum „Traunradweg“ wird entlang der L1315 auf einer Länge von ca.850m ein Geh- und Radweg errichtet.

Aktueller Stand

Das Einreichprojekt ist derzeit in Ausarbeitung, die nächsten Schritte sehen vor die erforderlichen behördlichen Genehmigungen einzuholen und die Grundeinlöseunterlagen zu erstellen.



Straßeninformationszentrale des Landes Oberösterreich

Amt der Oö. Landesregierung
Direktion Straßenbau und Verkehr
Abteilung Straßenneubau und -erhaltung
Bahnhofplatz 1, 4021 Linz

E-Mail: ooe-strasseninfo.post@ooe.gv.at

Internet: <http://www.land-oberoesterreich.gv.at/strasseninfo.htm>

Redaktion: Daniela Leitner, Bakk. techn.

Fotos und Grafiken: Land Oö. Abteilungen Straßenneubau und –erhaltung, Verkehr und Gesamtverkehrsplanung und Öffentlicher Verkehr, DORIS

Stand: April 2021



Alle aktuellen Straßenbaumaßnahmen in Oberösterreich finden Sie unter www.land-oberoesterreich.gv.at/strasseninfo oder durch Scannen des QR-Codes.

Vorbehaltlich Satzfehler, Änderungen und Irrtümer. Informationen zum Datenschutz finden Sie unter: <https://www.land-oberoesterreich.gv.at/datenschutz.htm>.