



# اطلاعات والدین

## آلودگی شپش سر

### والدین محترم

چنانچه در موسسه شما کودک یا کودکانی وجود داشته باشند که مبتلا به شپش سر می باشند، از آنجا که این بیماری به راحتی از کودکی به کودکی دیگر منتقل می شود، خواهشمندیم که علائم ابتلای به شپش را کودک خود را مورد بررسی قرار دهید. کمک کنید که تمام کودکان مبتلا به شپش سر شناسایی شوند چرا که فقط از این طریق توقف سریع بحران شپش سر امکان پذیر است.

شانه مخصوص شوره سر تهیه کنید. این شانه ها را می توانید از فروشگاه های لوازم بهداشتی یا داروخانه ها تهیه کنید. دقت کنید که فاصله دندان های آن کوچکتر از 0.3 میلی متر باشد. یک شانه رنگ روشن، شانه ایده آلی است. علاوه بر این، شما به یک شانه پلاستیکی بزرگ یا یک برس پلاستیکی قابل شستشو و همچنین یک حالت دهنده موی تجاری برای شستشو و دستمال کاغذی یا یک دستمال پارچه ای روشن نیاز دارید.

### بدین منظور مراحل زیر را انجام دهید:

- طبق عادت موهای فرزندان را بشویید.
- محصول شوینده مراقبت از مو را به صورت یکنواخت روی موها پخش کنید و گره موها را با یک شانه پلاستیکی زمخت باز کنید. دقت کنید که در این مرحله شستشو انجام نشود!
- توجه شود که بایستی موهای خود را با شانه مخصوص شپش به صورت رشته به رشته شانه کنید و سپس شانه را روی دستمال پارچه ای بکشید. در صورت ابتلا به شپش سر، شما شوره را روی آن می بینید.
- اگر مطمئن نیستید که شپش است یا نه، صبر کنید تا خشک شود و سپس یک مو روی آن بگیرید: اگر به آن بچسبد و روی آن بخزد نشانه شپش است.
- در صورت لزوم شانه را با یک مسواک قدیمی یا یک خلال دندان تمیز کنید.
- موها باید 2 هفته آینده به همدیگر متصل شوند و هفته ای 2 بار علائم ابتلا به شپش مورد بررسی مجدد قرار گیرند.



### در هنگام مشاهده شپش سر چه کاری باید انجام دهید؟

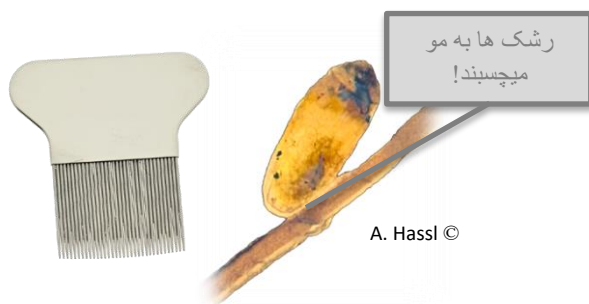
خواهر و برادرها و پدر(بزرگ) و مادر(بزرگ) ها به ویژه مستعد ابتلا به این نوع بیماری هستند چون شپش سر به هنگام تماس مو به مو منتقل می شود. از اینرو ابتدا تمام اعضای خانواده را با شانه هایی که توسط نرم کننده های موی تجاری مرطوب شده است مورد بررسی و معاینه قرار دهید. تمام کودکانی که با کودک شما تماس داشته اند باید مورد معاینه قرار گیرند. به تمام والدینی که چه در محیط خصوصی و چه در محیط عمومی در معرض این بیماری هستند اطلاع رسانی کنید تا فرزندان دویاره مبتلا نشوند و این چرخه سرایت متوقف شود. برای درمان این بیماری شما به یک داروی شپش سر و همچنین یک شانه مخصوص شپش (با فاصله دندان های کمتر از 0.3 میلی متر) احتیاج دارید که از داروخانه ها قابل تهیه است. در کنار محصولات حاوی ضد عفونی کننده ها، روغن های سیلیکونی امتحان خود را پس داده اند. داروی ضد شوره را به مدت 8 تا 10 روز و در هر روز به مقدار 2 نوبت استفاده کنید. روش دوم درمان، کشتن تخم های شپش بعد از اولین استفاده و قبل از اینکه دوباره تخم گذاری کنند است. شانه کردن با شانه مخصوص شپش بسیار مهم است و باید با دقت انجام شود تا در این فاصله شپش های سر از تخم بیرون آورده، از مو جدا شوند و پس از خاتمه درمان این بیماری بتوانند در ادامه موفقیت آن را کنترل کنند.

### تمیز کاری اساسی خانه؟

برخلاف تصورات گذشته تمیز کاری چندان در اولویت قرار ندارد، چرا که شپش ها به ندرت روی اشیاء منتقل میشود و خارج از سر انسان حداکثر 2 روز میتوانند زنده بمانند. به همین دلیل تمرکز خود را روی اعضای خانواده بگذارید. علاوه بر این شما می توانید جاروبرقی بکشید و با دمای 60 درجه سانتی گراد رخت و لباس ها را بشویید و اشیاء ناقل شپش را به مدت 2 روز در کیسه های پلاستیکی و در کناری قرار دهید.

### آیا فرزند من بخاطر شپش ها باید در خانه بماند؟

اگر شما امروز شپش سر را تشخیص دهید و طبق برنامه شروع به درمان کنید ممکن است فردا کودکان عاری از شپش باشد. درمان مداوم به مدت 8 تا 10 روز و سپس کنترل میزان موفقیت از طریق شانه زدن را فراموش نکنید.



A. Hassl ©

# الگوی درمانی

## ابتلا به شپش سر

ضمیمه شماره 1



**شما اینگونه می توانید بیماری شپش سر را درمان کنید:**

لطفا به دقت دستور العمل استفاده از داروی ضد شپش انتخاب شده را قبل از درمان مطالعه فرمایید!

**دستور العمل گام به گام:**

| روز                     | تاریخ | چه کاری باید انجام دهید؟ (لطفا مراحل انجام شده را علامت بزنید)   |
|-------------------------|-------|--|
| روز اول                 |       | <input type="checkbox"/> درمان توسط محصولات دارویی منتخب از داروخانه (داروی ضد شپش)<br><input type="checkbox"/> شانه کردن با شانه مخصوص شپش (داروخانه) و استفاده از نرم کننده های موی تجاری (لوازم آرایشی بهداشتی) |
| روز دوم                 |       |  |
| روز سوم                 |       |  |
| روز چهارم               |       |  |
| روز پنجم                |       | <input type="checkbox"/> شانه کردن با شانه مخصوص شپش (داروخانه) و استفاده از نرم کننده های موی تجاری (لوازم آرایشی بهداشتی)  |
| روز ششم                 |       |  |
| روز هفتم                |       |  |
| روز هشتم                |       |  |
| روز نهم <sup>1</sup>    |       | <input type="checkbox"/> درمان توسط محصولات دارویی منتخب از داروخانه (داروی ضد شپش)<br><input type="checkbox"/> شانه کردن با شانه مخصوص شپش (داروخانه) و استفاده از نرم کننده های موی تجاری (لوازم آرایشی بهداشتی) |
| روز دهم                 |       |  |
| روز یازدهم              |       |  |
| روز دوازدهم             |       |  |
| روز سیزدهم <sup>2</sup> |       | <input type="checkbox"/> شانه کردن با شانه مخصوص شپش (داروخانه) و استفاده از نرم کننده های موی تجاری (لوازم آرایشی بهداشتی)  |

<sup>1</sup> لطفا دقت کنید: درمان دوم همچنین می تواند در روزهای هشتم یا دهم هم انجام شود.

<sup>2</sup> به منظور کنترل نهایی و برای امنیت بیشتر در روز هفدهم دوباره شانه بزنید مخصوصا وقتی شپش های زیادی روی سر بوده باشد.

**دستور العمل:**

- ❖ مطابق الگوی جدول بالا یا طبق دستور استفاده از خود محصول، شپش سر را درمان کنید.
- ❖ زمینه های خاکستری رنگ در جدول طبق روزها و روش های درمانی علامتگذاری میشوند.
- ❖ روز اول روزی است که تازه شپش موجود در سر را تشخیص می دهید که اولین درمان به صورت مستقیم باید انجام شود. تاریخ را از این روز اینجا وارد کنید.
- ❖ در هر مورد طبق روش درمانی ذکر شده زمینه مناسب را تیک بزنید.
- ❖ زمان که تمام زمینه های خاکستری علامت زده شدند، درمان تمام است.
- ❖ با این وجود دوباره سر خود را به دقت مورد بررسی قرار دهید. اگر آلودگی خیلی زیاد باشد، توصیه می شود چندین بار در طی چند روز، بررسی را ادامه دهید تا کاملا اطمینان حاصل کنید.