

Oberösterreich altert: Trends – Ursachen – Konsequenzen

Oberösterreich altert: Trends – Ursachen – Konsequenzen

Der „demographische Wandel“ ist immens und machte es weiterhin erforderlich, über die Veränderung im Bevölkerungsaufbau intensiv nachzudenken. Die vorliegende Untersuchung versucht dabei – zunächst auf Landesebene - für drei ausgewählte Lebensbereiche (Kinderbetreuung- und Pflichtschulbereich, Arbeitsmarkt und Pflegebereich) und wichtige Altersgruppen mögliche Konsequenzen aufzuzeigen. Die sich abzeichnende Entwicklung ist eine Herausforderung an den Einzelnen und an die Politik.

Zielsetzung

Oberösterreichs Bevölkerung wird in den nächsten 35 Jahren bei sinkenden Geburtenbilanzen und gleichzeitig verstärkter Zuwanderung aus dem Ausland weiter wachsen. Die Anteile der jungen Menschen bzw. der Senioren an der Bevölkerung werden sich umkehren. Künftig wird es knapp 1/5 junge Menschen und fast 1/3 Senioren geben.

Zusammenfassung

Die Altersgruppe der Hochbetagten wird das größte Wachstum aufweisen (Anteil von derzeit 4% auf 10% im Jahr 2040).

Landeshauptmann Dr. Josef Pühringer

Auftraggeber

Amt der Oö. Landesregierung, Abteilung Statistik
Dr. Michael Schöfecker

Bearbeiter

4020 Linz, Altstadt 30a

Adresse

7720/13200

Telefon

7720/13294

Telefax

Statistik Austria
eigene Berechnungen

Datenquelle

25/2006

Folge

| | | | |
|-----|--|----|---------------------------|
| 1. | Einleitung | 5 | Inhaltsverzeichnis |
| 2. | Einwohnerentwicklung bis 2040..... | 5 | |
| 2.1 | Entwicklung der Einwohnerzahl | 5 | |
| 2.2 | Altersstrukturwandel | 8 | |
| 3. | Entwicklung wichtiger Altersgruppen | 12 | |
| 3.1 | Geburten und Mütterpotential (Frauen im Alter von 20 und 39 Jahren)..... | 12 | |
| 3.2 | Kinder und Schüler | 13 | |
| 3.3 | Menschen im erwerbsfähigen Alter (20 bis 64 Jahre)..... | 16 | |
| 3.4 | Entwicklung der Erwerbsfähigen im Alter zwischen 55 und 64 Jahren | 17 | |
| 3.5 | „Junge Alte“, Senioren (65- bis 84-jährige) | 19 | |
| 3.6 | Hochbetagte Menschen (85 und mehr Jährige)..... | 20 | |
| 4. | Auswirkungen der demographischen Veränderungen..... | 21 | |
| 4.1 | Auswirkungen auf den Kinderbetreuungs- und Schulbereich | 22 | |
| 4.2 | Auswirkungen auf den Arbeitsmarkt | 23 | |
| 4.3 | Auswirkungen auf den Pflegebereich | 27 | |
| 5. | Zusammenfassung | 28 | |

| | | | |
|-------------|---|----|----------------------------|
| Tabelle 1: | Bevölkerungsentwicklung 2005 bis 2040..... | 7 | Tabellenverzeichnis |
| Tabelle 2: | Veränderung der breiten Altersgruppen, absolut..... | 10 | |
| Tabelle 3: | Entwicklung der Geburten und des Mütterpotentials 2004-2040 | 13 | |
| Tabelle 4: | Entwicklung der Kleinkinder und Kindergartenkinder | 14 | |
| Tabelle 5: | Entwicklung der Kinder im Schulalter | 15 | |
| Tabelle 6: | Entwicklung der 55- bis 64-jährigen..... | 18 | |
| Tabelle 7: | Entwicklung der 65- bis 84-jährigen Menschen | 19 | |
| Tabelle 8: | Entwicklung der hochbetagten Menschen | 20 | |
| Tabelle 9: | Entwicklung der Kindergartenkinder, Schulkinder und Klassenzahlen | 22 | |
| Tabelle 10: | Potentielle Berufseinsteiger und ältere Erwerbsfähige..... | 25 | |

| | | | |
|---------------|--|----|------------------------------|
| Abbildung 1: | Einwohnerentwicklung in Oberösterreich 1991 bis 2040 | 6 | Abbildungsverzeichnis |
| Abbildung 2: | Entwicklung der Bevölkerungskomponenten 1981 bis 2040. 8 | | |
| Abbildung 3: | Altersstrukturwandel in Oberösterreich 1981 bis 2040 | 9 | |
| Abbildung 4: | Demographische Altersquotienten | 11 | |
| Abbildung 5: | Alterstruktur der OberösterreicherInnen 2005, 2020 und 2040 | 12 | |
| Abbildung 6: | Entwicklung der Geburtenzahlen und des Mütterpotentials bis 2040 | 13 | |
| Abbildung 7: | Entwicklung der Kinder im Kleinkindalter | 14 | |
| Abbildung 8: | Entwicklung der Kinder im Pflichtschulalter | 16 | |
| Abbildung 9: | Entwicklung der Erwerbsfähigen bis 2040 | 16 | |
| Abbildung 10: | Altersstrukturwandel der erwerbsfähigen Bevölkerung..... | 17 | |
| Abbildung 11: | Entwicklung der Zahl der 55- bis 64-jährigen..... | 18 | |
| Abbildung 12: | Entwicklung der 65- bis 84-jährigen Menschen | 19 | |
| Abbildung 13: | Entwicklung der Zahl der hochbetagten Menschen bis 2040 | 20 | |

| | |
|--|----|
| Abbildung 14: Entwicklung der Erwerbsquoten 1981 bis 2001 | 24 |
| Abbildung 15: Austausch am Arbeitsmarkt, Potential junge – alte Erwerbsfähige | 26 |
| Abbildung 16: Entwicklung der pflegebedürftigen Menschen bis 2030 | 27 |

1. Einleitung

Die Veränderung der politischen Rahmenbedingungen in Europa, insbesondere die EU-Erweiterung im Jahr 2004, schlug sich in einer verstärkten Zuwanderung nach Österreich bzw. Oberösterreich nieder. Aufgrund dieser Tatsache war es notwendig, die Bevölkerungsprognose 2003 von der Statistik Austria zu aktualisieren. Die neue Prognose rechnet mit einer stärkeren Zuwanderung nach Oberösterreich. Bis zum Jahr 2040 wird mit einem durchschnittlichen Wanderungsgewinn aus dem Ausland von rund 3.300 Migranten pro Jahr gerechnet.

**künftig
durchschnittlich
jährlicher
Wanderungs-
gewinn von 3.300
Migranten**

Die Aufarbeitung und Präsentation der Ergebnisse ist folgendermaßen konzipiert: Der vorliegende erste Teil umfasst die Ergebnisse der Bevölkerungsprognose und die daraus ableitbaren allgemeinen Auswirkungen des demographischen Wandels auf Oberösterreicherebene. Im nachfolgenden zweiten Teil wird die Bevölkerungsentwicklung auf Basis der politischen Bezirke und Statutarstädte beschrieben. Schließlich wird die regionale Entwicklung der Bevölkerung in den einzelnen Gemeinden dargestellt. Diese Ergebnisse stellen eine wichtige Grundlage für wichtige Planungen auf Landes- bzw. regionaler Ebene dar. Die Gemeindeprognose dient als Input für weitere Prognosen, beispielsweise im Kinderbetreuungs- und Schulbildungsbereich, für den Arbeitsmarkt und Pflegebereich.

**zunächst allg.
Auswirkungen auf
OÖ.**

2. Einwohnerentwicklung bis 2040

2.1 Entwicklung der Einwohnerzahl

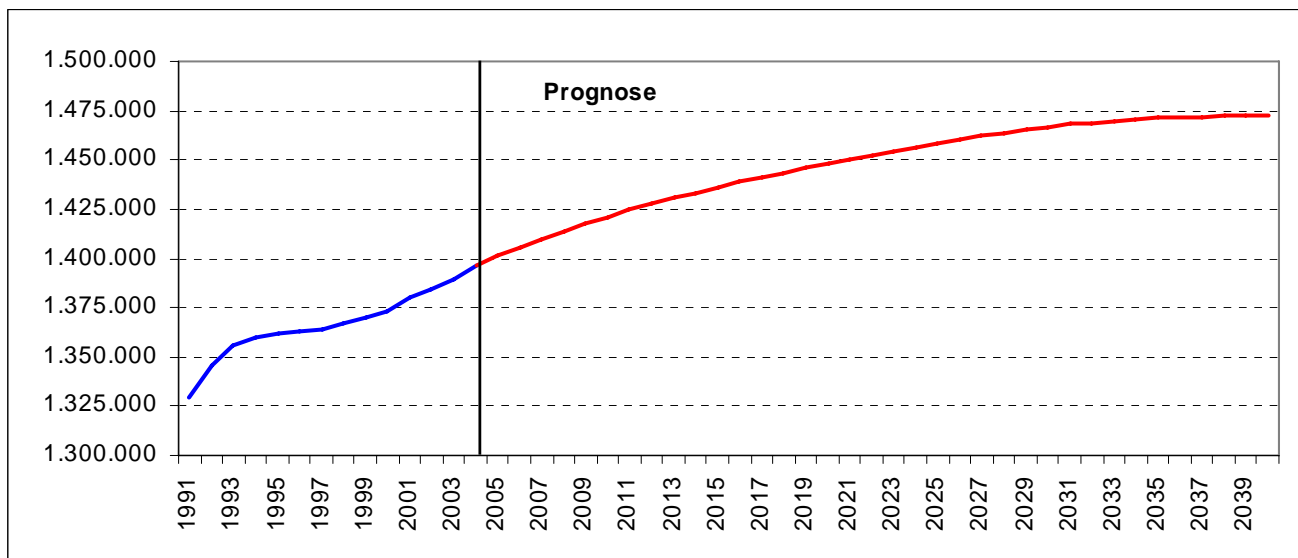
Oberösterreichs Bevölkerung wird in den nächsten Jahrzehnten weiter wachsen. Die Zunahme der Einwohnerzahl wird bis zum Jahr 2024 aufgrund positiver Geburten- und Wanderungsbilanzen erfolgen. Ab diesem Zeitpunkt erfolgt die Einwohnerzunahme ausschließlich durch Wanderungsgewinne.

Heute zählt Oberösterreich 1,40 Millionen Einwohner, 2020 werden es 1,447 Millionen sein und 2040 1,472 Millionen. Ab 2040 deutet sich eine Trendwende an, Oberösterreichs Bevölkerung wird dann zu schrumpfen beginnen. Die Geburtendefizite werden dann so hoch sein, dass sie durch die unterstellten Wanderungsgewinne nicht mehr kompensiert werden können.

Bis zum Jahr 2040 wird die Einwohnerzunahme voraussichtlich 73.400 Personen bzw. 5,7 Prozent betragen.

**5,7% Wachstum bis
2040**

Abbildung 1: Einwohnerentwicklung in Oberösterreich 1991 bis 2040



Der demographische Wandel, also die zahlen- und anteilmäßige Verschiebung der Altersgruppe der jungen Menschen zu Gunsten der Senioren wird sich fortsetzen. Ist heute noch jeder Vierte jünger als 20 Jahre, so wird es im Jahr 2040 nur mehr rund jeder Fünfte sein. Bei den Senioren gestaltet sich die Entwicklung genau umgekehrt. Heute ist jeder Sechste 65 Jahre und älter, in 35 Jahren wird es jeder Vierte sein.

Das Potential der erwerbsfähigen Menschen im Alter zwischen 20 und 65 Jahren wird bis zum Jahr 2020 noch ansteigen und mit etwas über 881.000 Personen sein Maximum erreichen. Bis zu diesem Zeitpunkt wird der Anteil der Erwerbsfähigen an der Gesamtbevölkerung ein Niveau von über 60 Prozent halten können. Erst dann, wenn die ersten geburtenstarken Jahrgänge der Fünfzigerjahre in die nächste Alterskategorie aufrücken, beginnt eine Phase des Rückgangs. Bis zum Prognosehorizont wird die Zahl der erwerbsfähigen Bevölkerung auf rund 792.000 zurückgehen, der Anteil an der Bevölkerung sinkt auf knapp 54 Prozent.

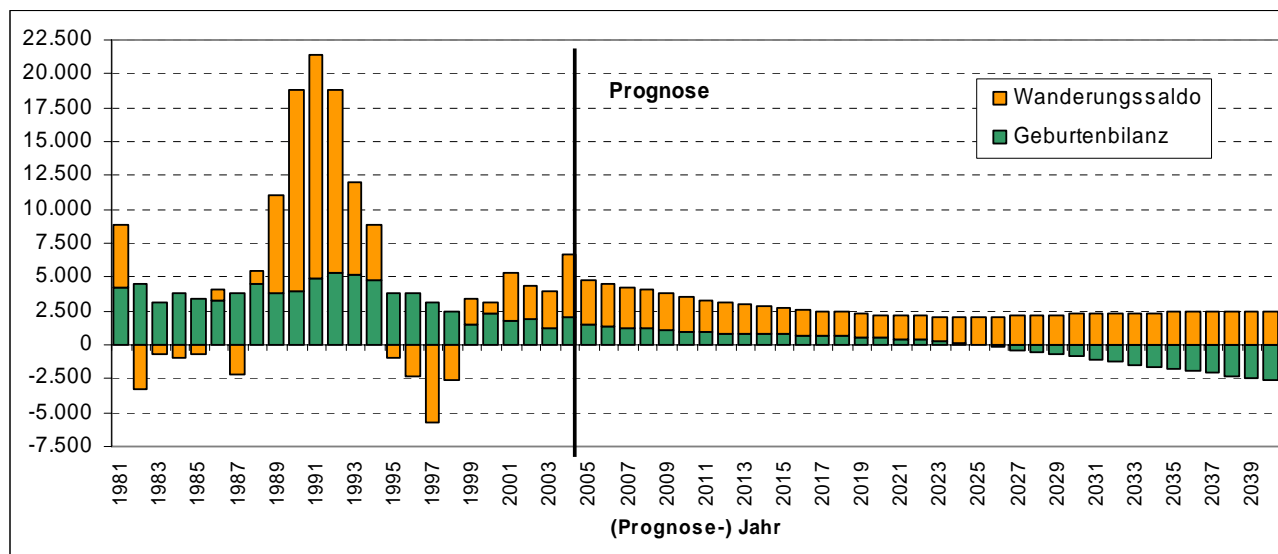
Anteil der Erwerbsfähigen von 60% auf 54% sinkend

Tabelle 1: Bevölkerungsentwicklung 2005 bis 2040

| Jahr | Bevölkerungsstruktur | | | | Bevölkerungsbewegung | | |
|------|----------------------|--------------|-----------------|-----------|----------------------|-------------|----------------------|
| | Alter in Jahren | | | | Geburten | Sterbefälle | Wanderungs- saldo |
| | Insgesamt | bis 19 Jahre | 20 bis 64 Jahre | 65 und ä. | | | |
| 1991 | 1.333.480 | 341.289 | 810.492 | 181.699 | 17.457 | 12.489 | 16.376 |
| 1996 | 1.360.793 | 343.686 | 820.462 | 196.645 | 16.335 | 12.555 | -2.300 |
| 2001 | 1.380.275 | 338.098 | 835.690 | 206.487 | 13.437 | 11.656 | 3.532 |
| 2004 | 1.396.228 | 330.695 | 848.083 | 217.450 | 13.937 | 11.870 | 4.585 |
| 2005 | 1.401.030 | 328.291 | 848.507 | 224.232 | 13.553 | 12.017 | 3.266 |
| 2010 | 1.421.118 | 311.907 | 871.665 | 237.546 | 13.229 | 12.285 | 2.581 |
| 2015 | 1.433.422 | 296.804 | 884.352 | 252.266 | 13.464 | 12.691 | 1.942 |
| 2020 | 1.448.058 | 287.711 | 883.456 | 276.891 | 13.480 | 12.936 | 1.636 |
| 2025 | 1.456.561 | 286.052 | 866.559 | 303.950 | 13.164 | 13.209 | 2.010 |
| 2030 | 1.466.794 | 283.642 | 827.647 | 355.505 | 12.800 | 13.653 | 2.288 |
| 2035 | 1.470.776 | 280.694 | 805.073 | 385.009 | 12.387 | 14.180 | 2.400 |
| 2040 | 1.472.202 | 274.114 | 791.810 | 406.278 | 12.218 | 14.767 | 2.420 |
| | in Prozent | | | | auf 1000 Einwohner | | |
| 1991 | 100,0 | 25,6 | 60,8 | 13,6 | 13,1 | 9,4 | 12,3 |
| 1996 | 100,0 | 25,3 | 60,3 | 14,5 | 12,0 | 9,2 | -1,7 |
| 2001 | 100,0 | 24,5 | 60,5 | 15,0 | 9,7 | 8,4 | 2,6 |
| 2004 | 100,0 | 23,7 | 60,7 | 15,6 | 10,0 | 8,5 | 3,3 |
| 2005 | 100,0 | 23,4 | 60,6 | 16,0 | 9,7 | 8,6 | 2,3 |
| 2010 | 100,0 | 21,9 | 61,3 | 16,7 | 9,3 | 8,6 | 1,8 |
| 2015 | 100,0 | 20,7 | 61,7 | 17,6 | 9,4 | 8,9 | 1,4 |
| 2020 | 100,0 | 19,9 | 61,0 | 19,1 | 9,3 | 8,9 | 1,1 |
| 2025 | 100,0 | 19,6 | 59,5 | 20,9 | 9,0 | 9,1 | 1,4 |
| 2030 | 100,0 | 19,3 | 56,4 | 24,2 | 8,7 | 9,3 | 1,6 |
| 2035 | 100,0 | 19,1 | 54,7 | 26,2 | 8,4 | 9,6 | 1,6 |
| 2040 | 100,0 | 18,6 | 53,8 | 27,6 | 8,3 | 10,0 | 1,6 |
| | 2004=100% | | | | 2004=100% | | |
| 1991 | 95,5 | 103,2 | 95,6 | 83,6 | 125,3 | 105,2 | 357,2 |
| 1996 | 97,5 | 103,9 | 96,7 | 90,4 | 117,2 | 105,8 | -50,2 |
| 2001 | 98,9 | 102,2 | 98,5 | 95,0 | 96,4 | 98,2 | 77,0 |
| 2004 | 100,0 | 100,0 | 100,0 | 100,0 | 100,0 | 100,0 | 100,0 |
| 2005 | 100,3 | 99,3 | 100,0 | 103,1 | 97,2 | 101,2 | 71,2 |
| 2010 | 101,8 | 94,3 | 102,8 | 109,2 | 94,9 | 103,5 | 56,3 |
| 2015 | 102,7 | 89,8 | 104,3 | 116,0 | 96,6 | 106,9 | 42,4 |
| 2020 | 103,7 | 87,0 | 104,2 | 127,3 | 96,7 | 109,0 | 35,7 |
| 2025 | 104,3 | 86,5 | 102,2 | 139,8 | 94,5 | 111,3 | 43,8 |
| 2030 | 105,1 | 85,8 | 97,6 | 163,5 | 91,8 | 115,0 | 49,9 |
| 2035 | 105,3 | 84,9 | 94,9 | 177,1 | 88,9 | 119,5 | 52,3 |
| 2040 | 105,4 | 82,9 | 93,4 | 186,8 | 87,7 | 124,4 | 52,8 |

Oberösterreichs Bevölkerung hat in den vergangenen 25 Jahren aufgrund positiver Geburten- und Wanderungsbilanzen zugenommen. Die Zuwanderung aus dem Ausland spielte dabei besonders zwischen 1989 und 1995 eine bedeutende Rolle. In diesen Zeitabschnitt fielen bekanntlich die Ostöffnung und die Balkankrise.

Abbildung 2: Entwicklung der Bevölkerungskomponenten 1981 bis 2040



In den nächsten beiden Jahrzehnten werden beide Komponenten ihren positiven Beitrag zum Bevölkerungswachstum beitragen, jedoch wird sich der Anteil der Geburtenbilanz am Einwohnerplus aufgrund rückläufiger Geburtenzahlen und steigender Gestorbenenzahlen sukzessive verringern. Ab 2025 wird die Zahl der Gestorbenen jene der Geburten überwiegen und Oberösterreich nur mehr aufgrund der positiven Wanderungsbilanzen in etwas abgeschwächter Weise einwohnermäßig zunehmen.

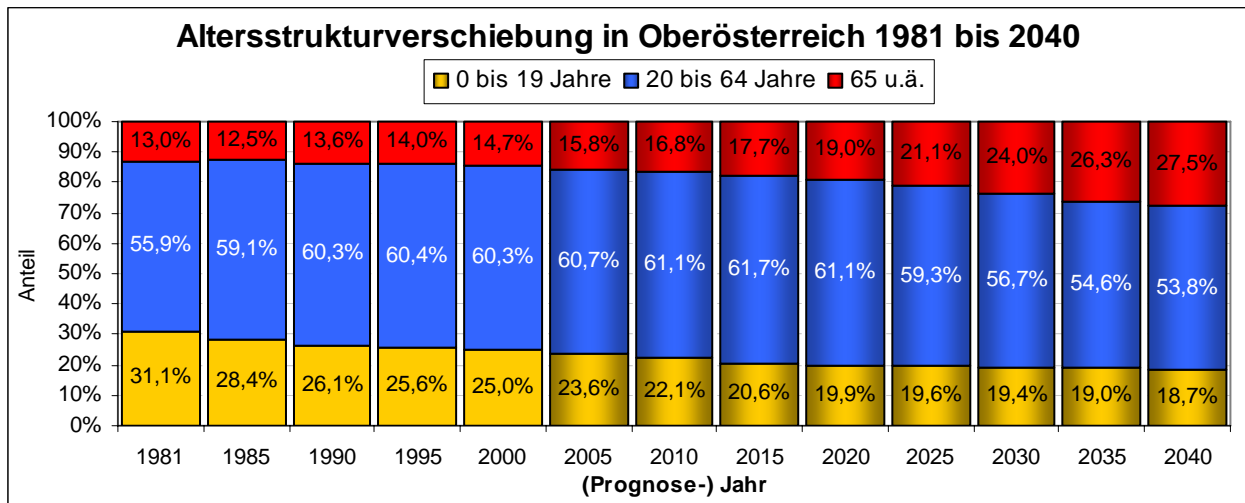
2.2 Altersstrukturwandel

Der in der Vergangenheit beobachtete Trend der Zunahme der älteren Bevölkerung zu Lasten der jungen Bevölkerungsgruppe bei gleichzeitiger Steigerung der Lebenserwartung wird sich auch in Zukunft fortsetzen. Bis zum Beginn der Achtzigerjahre des 20. Jahrhunderts galt: Von 100 Oberösterreichern waren 31 Kinder und Jugendliche unter 20 Jahre, 56 im erwerbsfähigen Alter und 13 im Pensionsalter (das Pensionsantrittsalter beträgt heute 65 Jahre).

In den nächsten 35 Jahren wird sich die Gewichtung zwischen den jungen Menschen und den Senioren vertauschen. Die Anteile werden 18,7% für Kinder und Jugendliche, 53,8% für Erwerbsfähige und 27,5% für Senioren betragen. Gehörte früher jeder siebte den Senioren und jeder dritte den Jungen an, so werden wir in Zukunft knapp 1/3 Senioren und 1/5 junge Menschen haben.

**künftig 1/3
Senioren,
1/5 Kinder und
Jugendliche**

Abbildung 3: Altersstrukturwandel in Oberösterreich 1981 bis 2040



Was bedeutet diese Entwicklung, die wir auch unter dem Begriff „demographischer Wandel“ kennen, absolut betrachtet?

- Die Zahl der unter 20-Jährigen wird stark rückläufig sein. In den nächsten 10 Jahren werden in Oberösterreich um rund 34.000 Kinder und Jugendliche weniger leben als heute. Bis zum Jahr 2040 wird ein Rückgang von rund 56.600 jungen Menschen zu verkraften sein.
- Die Altersgruppe der erwerbsfähigen Menschen wird bis 2015 um rund 36.300 Personen zunehmen. Mit dem Ausscheiden der geburtenstarken Altersjahrgänge der 1950er und 1960er Jahre aus dem Erwerbsleben, wird die Zahl der Erwerbsfähigen bis 2040 gegenüber heute um rund 56.300 Menschen abnehmen.
- Der Anteil und die Zahl der Senioren werden stark zunehmen. Das bedeutet, dass diese Altersgruppe von derzeit 221.000 um rund 34.800 auf 252.200 Menschen anwachsen wird. Bis 2040 wird der Zuwachs über 188.800 Personen betragen.
- Das Durchschnittsalter der Oberösterreicher wird bis 2040 von derzeit 39,4 auf 46,3 Jahre ansteigen. Geschlechtsspezifisch bedeutet das: Bei den Frauen steigt das Durchschnittsalter von 41,0 auf 47,7 Jahre (Männer von 37,8 auf 44,9 Jahre).

**bis 2040
56.600 junge
Menschen weniger**

**und 56.300
Erwerbsfähige
weniger**

**plus 190.000
Senioren**

**Altersschnitt von
39,4 auf 46,3 Jahre
ansteigend**

Tabelle 2: Veränderung der breiten Altersgruppen, absolut

| Veränderung | bis 19 Jahre | 20 bis 64 Jahre | 65 und ä. |
|-------------|--------------|-----------------|-----------|
| 2004/2010 | -18.788 | 23.582 | 20.096 |
| 2004/2015 | -33.891 | 36.269 | 34.816 |
| 2004/2020 | -42.984 | 35.373 | 59.441 |
| 2004/2025 | -44.643 | 18.476 | 86.500 |
| 2004/2030 | -47.053 | -20.436 | 138.055 |
| 2004/2035 | -50.001 | -43.010 | 167.559 |
| 2004/2040 | -56.581 | -56.273 | 188.828 |

Im Zusammenhang mit dem Altersstrukturwandel ist es auch von Interesse, sich anzusehen, wie sich das Verhältnis der Generationen zueinander entwickeln wird. Um diesen Sachverhalt messen zu können, wurden die sog. „demographischen Altersquotienten“ eingeführt.

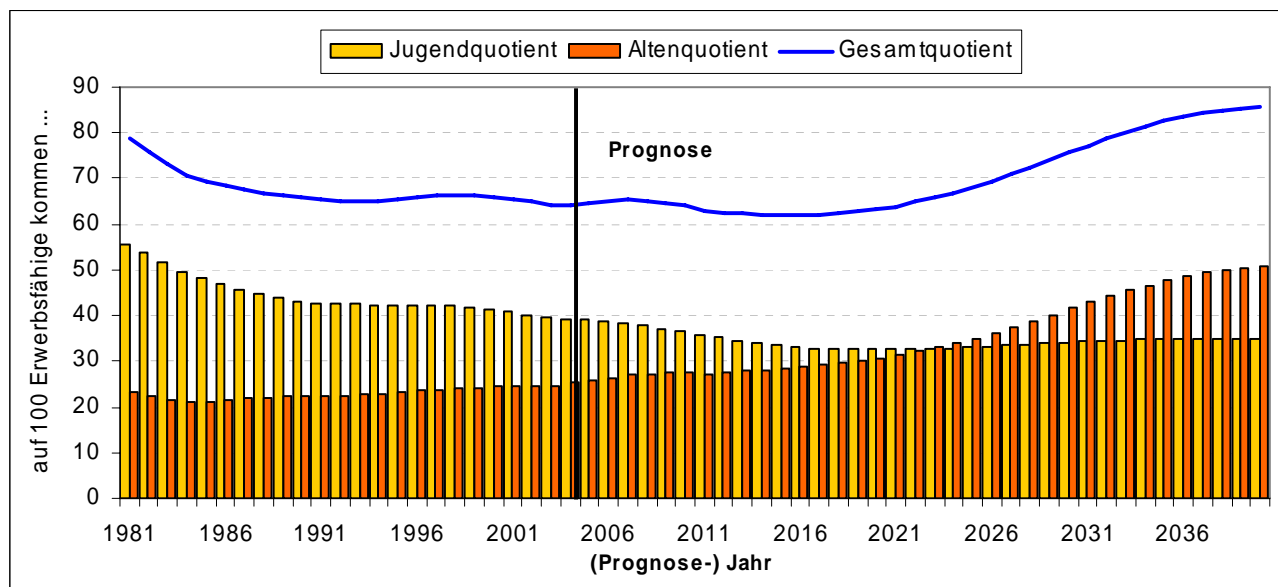
Generationen- relation

Demographische Altersquotienten sind ein grobes Maß dafür, in welchem quantitativen Ausmaß sich die erwerbsfähige Bevölkerung im Alter von 20 bis unter 65 Jahren für Kinder unter 20 Jahren bzw. ältere Personen im Alter von über 65 Jahren kümmern müssen. Wenn diese Quotienten nicht präzise das oft nachgefragte tatsächliche Verhältnis zwischen Pensionisten bzw. erhaltenen Kindern einerseits und den Erwerbstätigen andererseits ausdrücken, so sind sie dennoch ein wichtiger Indikator für den Grad des Aufwandes in wirtschaftlicher und sozialer Dimension, für den die im erwerbsfähigen Alter stehende Bevölkerung für Kinder bzw. ältere Menschen zu sorgen hat.

Vor 25 Jahren kamen auf 100 Erwerbsfähige insgesamt 79 zu erhaltende Personen, 56 Jugendliche und 23 Senioren. Heute haben wir folgende Situation: 100 Erwerbsfähige müssen für 39 Jugendliche bzw. 26 Senioren finanziell aufkommen. Der Blick in die Zukunft zeigt nun folgende Entwicklung: Bis zum Jahr 2022 wird sich die Zahl der zu erhaltenden Jungen denen der Senioren angleichen (je 33 auf 100 Erwerbsfähige). Danach werden sich die Jungen auf ein Niveau von 35 zu Erhaltenden einpendeln, jedoch die Senioren bis 2040 auf 51 ansteigen, sodass der Gesamtquotient 86 zu erhaltende Menschen betragen wird. Wie schon erwähnt, spiegelt diese Darstellungsweise nur annähernd die Realität wieder, da in der Gruppe der erwerbsfähigen Menschen auch die zu Erhaltenden wie die Arbeitslosen, Karenzurlauber, Hausfrauen und Präsenz- bzw. Zivildienstler enthalten sind.

**künftig 35 unter
20jährige bzw. 51
Senioren auf 100
Erwerbsfähige**

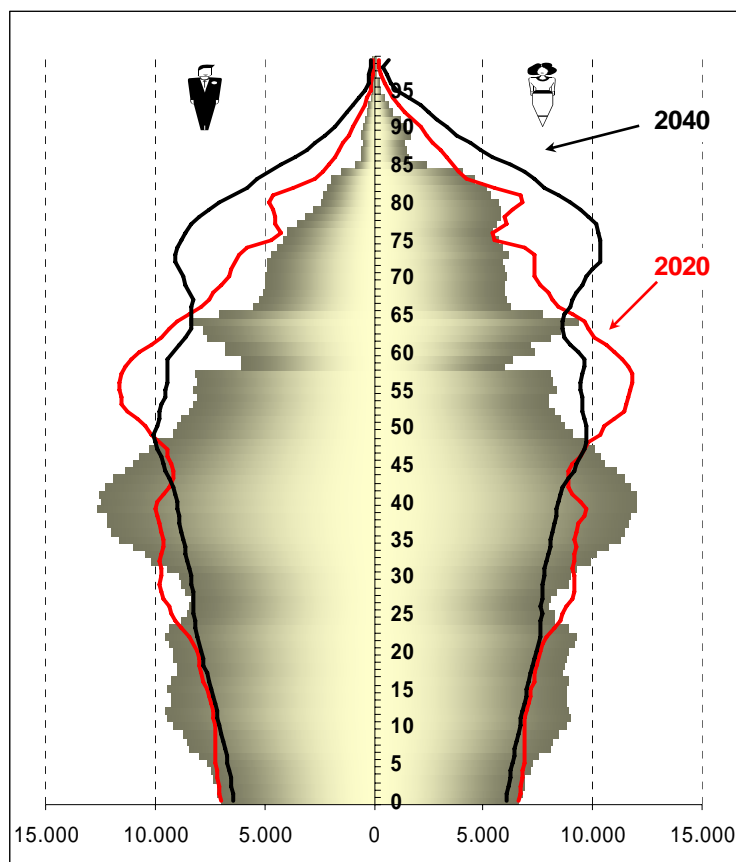
Abbildung 4: Demographische Altersquotienten



Ausgehend von der derzeitigen Altersstruktur und den Annahmen der Bevölkerungsprognose (Ansteigen der Gesamtfruchtbarkeitsrate von 1,5 auf 1,56; Anstieg der Lebenserwartung von 76,4 auf 83,1 Jahre bei den Männern bzw. von 82,1 auf 88,1 Jahre bei den Frauen; durchschnittlicher Wanderungssaldo von 3.300 Personen pro Jahr) wird sich die äußere Form der Bevölkerungspyramide nachhaltig verändern. Die Basis des Altersbaumes wird in den nächsten 35 Jahren deutlich schmaler werden, d.h. die Geburtenzahlen werden deutlich zurückgehen. Das von den geburtenstarken Jahrgängen der 1950er und 1960er Jahre dominierte Arbeitskräftepotential wird bis zum Jahr 2020 deutlich altern und mit Ausscheiden der Babyboom-Generation aus dem Erwerbsleben werden die erwerbsfähigen Menschen merklich abnehmen und die Senioren dadurch zahlenmäßig drastisch zunehmen (vgl. Abb. 5). Diese zunächst oberflächliche Betrachtung lässt schon erahnen, dass diese demographische Entwicklung unsere Gesellschaft vor nicht zu unterschätzende Probleme und Aufgaben stellen wird.

Lebenserwartung steigt bei den Männern von 76,4 auf 83,1 Jahre Frauen: 82,1 auf 88,1 Jahre

Abbildung 5: Altersstruktur der OberösterreicherInnen 2005, 2020 und 2040



3. Entwicklung wichtiger Altersgruppen

Die oben skizzierte künftige Bevölkerungsentwicklung wird sich in allen Altersgruppen und Lebensaltern in unterschiedlichem Ausmaß bemerkbar machen. Im Folgenden werden nach dem Prinzip der Lebensphasen, von den Neugeborenen bis zu den Hochbetagten, die zukünftigen Entwicklungen ausgewählter Altersgruppen aufgezeigt.

3.1 Geburten und Mütterpotential (Frauen im Alter von 20 und 39 Jahren)

Seit Mitte der 1990er Jahre sind die Geburtenzahlen rückläufig. Dieser Trend wird sich voraussichtlich bis 2010 fortsetzen. Der Hauptgrund dieser Entwicklung ist darin zu sehen, dass in den nächsten fünf Jahren das künftige Mütterpotential, also Frauen im Alter zwischen 20 und 40 Jahren, um rund 6 Prozent zurückgehen wird. Das Geburtenniveau sinkt von derzeit rund 13.900 auf 13.200 Lebendgeborene. Anschließend tritt eine Erholungsphase ein: Das Mütterpotential stagniert, die Geburtenzahlen erholen sich leicht und es darf bis 2020 mit rund 13.500 Geburten gerechnet werden. Ab diesem Zeitpunkt setzt langfristig ein Geburtenrückgang ein. Bis 2040 werden die Geburtenzahlen dauerhaft auf unter 12.500 sinken. Aus heutiger Sicht bedeutet das einen Geburtenrückgang um über 12 Prozent bzw. eine Reduktion des Mütterpotentials um mehr als

**Geburten auf
niedrigem Niveau
stabil**

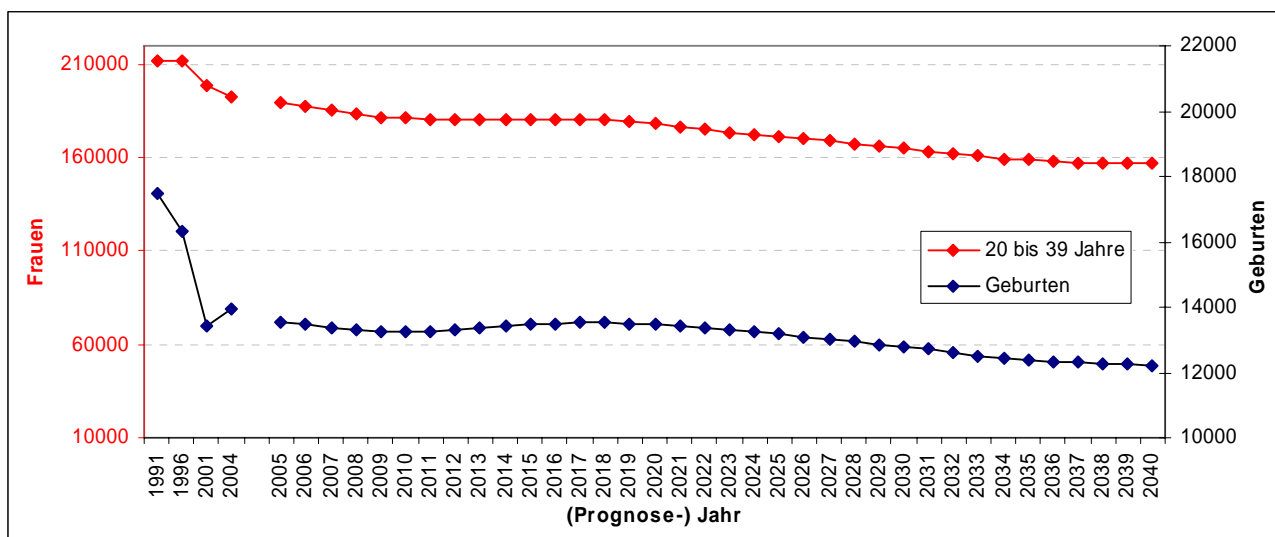
**langfristig sinkt
Geburtenniveau
auf unter 12.500**

18 Prozent. Diese Entwicklung zeigt auf, dass entsprechend der Annahme, die durchschnittliche Kinderzahl je Frau steige auf 1,56, weniger Frauen tatsächlich im Schnitt mehr Kinder bekommen werden. Nichtsdestotrotz beeinflusst der Geburtenrückgang die zahlenmäßige Stärke der nachfolgenden Altersgruppen.

Tabelle 3: Entwicklung der Geburten und des Mütterpotentials 2004-2040

| Altersgruppe | 1991 | 1996 | 2001 | 2004 | 2005 | 2010 | 2015 | 2020 | 2025 | 2030 | 2035 | 2040 |
|--------------|--------------------|--------|--------|---------|---------|---------|---------|---------|---------|---------|---------|---------|
| Geburten | 17457 | 16335 | 13437 | 13.937 | 13.553 | 13.229 | 13.464 | 13.480 | 13.164 | 12.800 | 12.387 | 12.218 |
| 20 bis 39 J. | 211691 | 211775 | 199112 | 192.143 | 189.718 | 181.007 | 180.493 | 178.490 | 171.382 | 164.812 | 158.780 | 156.898 |
| | Index (2004 = 100) | | | | | | | | | | | |
| Geburten | 125,3 | 117,2 | 96,4 | 100,0 | 97,2 | 94,9 | 96,6 | 96,7 | 94,5 | 91,8 | 88,9 | 87,7 |
| 20 bis 39 J. | 110,2 | 110,2 | 103,6 | 100,0 | 98,7 | 94,2 | 93,9 | 92,9 | 89,2 | 85,8 | 82,6 | 81,7 |

Abbildung 6: Entwicklung der Geburtenzahlen und des Mütterpotentials bis 2040



3.2 Kinder und Schüler

Für die zukünftigen Planungen in der Kinderbetreuung sowie im Schulwesen ist die Zahl der Kinder von Interesse. Zunächst wird die Entwicklung der Zahl der Kinder im Kleinkindalter betrachtet.

Kinder im Kleinkindalter

Die Zahl der Kinder im Alter zwischen 0 und 3 Jahren verzeichnen, ähnlich wie die Geburtenzahlen, seit Mitte der 1990er Jahre einen kontinuierlichen Rückgang, welcher voraussichtlich bis 2012 andauern wird. Gegenüber der derzeitigen Situation bedeutet das ein Minus von rund 1.400 Kindern bis zum Jahr 2010. Danach setzt eine Erholungsphase mit bescheidenen Zuwächsen ein, welche einerseits auf steigende Geburtenzahlen und andererseits auf Zugewinne von aus dem Ausland zugewanderten Jungfamilien mit Kleinkindern zurückzuführen sein werden. In den darauf folgenden zwei Jahrzehnten wird mit einem weiteren stetigen Rückgang

**bis 2010 um 1.400
Kleinkinder
weniger**

**Rückgang
gegenüber den
letzten 10 Jahren
gering**

der Kleinkinderzahl zu rechnen sein. Die Verringerung der Kinderzahl in den nächsten 35 Jahren wird rund -4.400 Köpfe bzw. knapp -10 Prozent betragen.

Eine sehr ähnliche Entwicklung auf etwas höherem Niveau und um etwa vier Jahre zeitlich versetzt, wird die Altersgruppe der **Kindergartenkinder** erfahren. Bis 2015 wird die potentielle Zahl der Kindergartenkinder rückläufig sein. Der Rückgang wird gegenüber 2004 etwa 1.700 Kinder betragen. Die Zahl der Kinder in Kindergärten wird in etwas geringerem Ausmaß sinken, weil der Kinderanteil eines Altersjahrganges, welcher einen Kindergarten besucht, in den letzten Jahren angestiegen ist und vermutlich aufgrund steigender Erwerbsquoten von Frauen mit Kleinkindern weiter zunehmen wird.

**bis 2015 etwa 1.700
Kinder weniger**

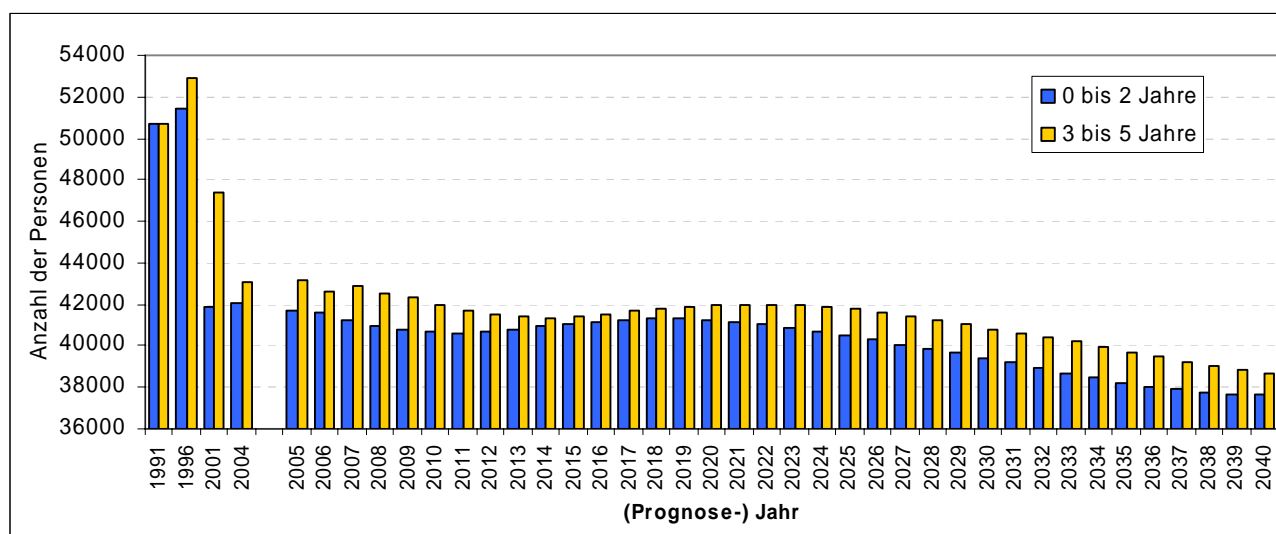
Tabelle 4: Entwicklung der Kleinkinder und Kindergartenkinder

| Altersgruppe | 1991 | 1996 | 2001 | 2004 | 2005 | 2010 | 2015 | 2020 | 2025 | 2030 | 2035 | 2040 |
|---------------|--------------------|---------|-------|--------|--------|--------|--------|--------|--------|--------|--------|--------|
| 0 bis 2 Jahre | 50701 | 51428 | 41921 | 42.093 | 41.722 | 40.640 | 41.064 | 41.268 | 40.514 | 39.431 | 38.226 | 37.616 |
| 3 bis 5 Jahre | 50725 | 52876,7 | 47400 | 43.111 | 43.138 | 41.972 | 41.401 | 41.960 | 41.772 | 40.804 | 39.716 | 38.694 |
| | Index (2004 = 100) | | | | | | | | | | | |
| 0 bis 2 Jahre | 120,4 | 122,2 | 99,6 | 100,0 | 99,1 | 96,5 | 97,6 | 98,0 | 96,2 | 93,7 | 90,8 | 89,4 |
| 3 bis 5 Jahre | 117,7 | 122,7 | 109,9 | 100,0 | 100,1 | 97,4 | 96,0 | 97,3 | 96,9 | 94,6 | 92,1 | 89,8 |

Ab 2015 wird analog zu den Kindern zwischen 0 und 3 Jahren eine Phase der Erholung einsetzen, welche knapp ein Jahrzehnt andauern wird. Die Zahl der potentiellen Kindergartenkinder wird knapp 42.000 erreichen. Danach wird Oberösterreich einen kontinuierlichen Kinderrückgang auf rund 38.800 Kinder verkraften müssen. Verglichen mit der derzeitigen Situation bedeutet dies ein Minus von 4.500 Kindern bzw. etwas über 10 Prozent.

**langfristig 4.500
Kindergarten-
kinder weniger**

Abbildung 7: Entwicklung der Kinder im Kleinkindalter



Kinder im Pflichtschulalter

Die Entwicklung der Altersgruppen der Klein- und Kindergartenkinder wirkt sich naturgemäß künftig auch auf die Zahl der Kinder im Pflichtschulalter aus.

Im nächsten Jahrzehnt steht im Volksschulbereich ein Schwund des Schülerpotentials bevor. Die Zahl der möglichen Volksschüler wird von derzeit 65.000 auf 56.500 im Jahr 2015 zurückgehen (minus 8.500 bzw. - 13 Prozent). Legt man diesen Schülerschwund auf Klassen mit einer durchschnittlichen Größe von 30 Schülern um, so würde das einen Verlust von über 280 Klassen bedeuten. Blickt man noch weiter in die Zukunft, so werden die Schülerzahlen weiterhin rückläufig sein. Bis zum Jahr 2040 wird man mit einem Schwund des Volksschülerpotentials von rund 11.600 Kindern (-17,8 Prozent) bzw. rund -390 Klassen zu rechnen haben.

**bis 2015 um rund
8.500 Volksschüler
weniger**

Die Zahl der Kinder im Hauptschulalter (inkl. der Unterstufe AHS) wird im kommenden Jahrzehnt schmerzliche Einbrüche erfahren. Mittelfristig wird das Potential um mehr als 17.000 Kinder (-18,7 Prozent) schrumpfen. Langfristig betrachtet wird das Schülerpotential sogar um nahezu ein Viertel weniger Kinder (-20.600) betragen als heute.

**bei den 10-14
Jährigen bis 2015
um 17.000 Kinder
weniger**

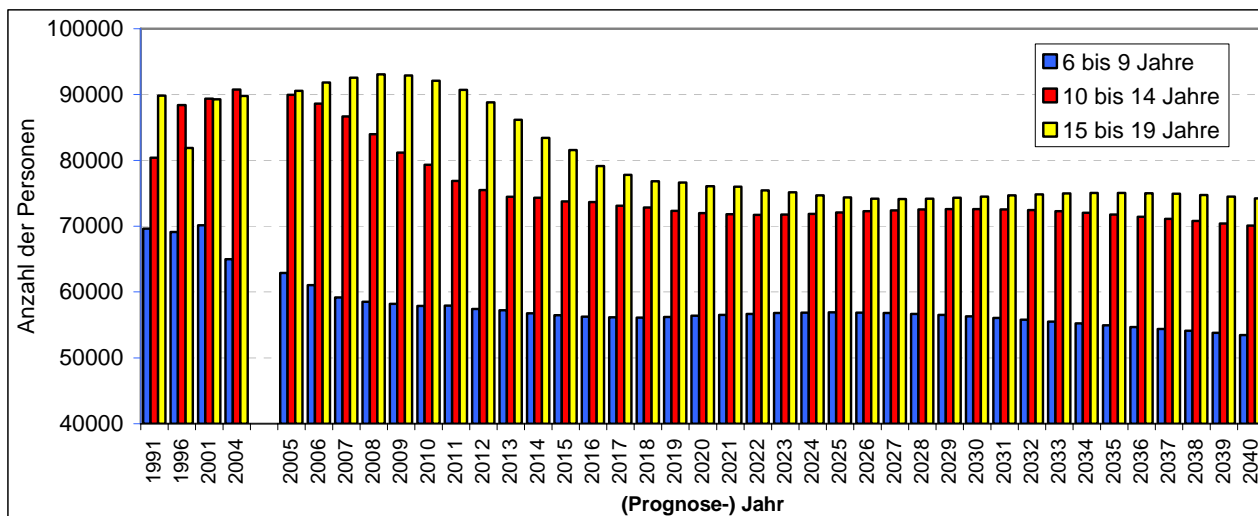
Tabelle 5: Entwicklung der Kinder im Schulalter

| Altersgruppe | 1991 | 1996 | 2001 | 2004 | 2005 | 2010 | 2015 | 2020 | 2025 | 2030 | 2035 | 2040 |
|-----------------|--------------------|-------|-------|--------|--------|--------|--------|--------|--------|--------|--------|--------|
| 6 bis 9 Jahre | 69644 | 69095 | 70125 | 64.990 | 62.892 | 57.877 | 56.487 | 56.374 | 56.900 | 56.297 | 54.945 | 53.448 |
| 10 bis 14 Jahre | 80405 | 88381 | 89374 | 90.738 | 89.984 | 79.312 | 73.768 | 72.003 | 72.072 | 72.614 | 71.758 | 70.114 |
| 15 bis 19 Jahre | 89814 | 81905 | 89278 | 89.763 | 90.555 | 92.106 | 81.568 | 76.106 | 74.375 | 74.496 | 75.056 | 74.242 |
| | Index (2004 = 100) | | | | | | | | | | | |
| 6 bis 9 Jahre | 107,2 | 106,3 | 107,9 | 100,0 | 96,8 | 89,1 | 86,9 | 86,7 | 87,6 | 86,6 | 84,5 | 82,2 |
| 10 bis 14 Jahre | 88,6 | 97,4 | 98,5 | 100,0 | 99,2 | 87,4 | 81,3 | 79,4 | 79,4 | 80,0 | 79,1 | 77,3 |
| 15 bis 19 Jahre | 100,1 | 91,2 | 99,5 | 100,0 | 100,9 | 102,6 | 90,9 | 84,8 | 82,9 | 83,0 | 83,6 | 82,7 |

Im Bereich der Oberstufe und im Lehrlingsalter wird in den nächsten fünf Jahren mit einem Anstieg des Schülerpotentials zu rechnen sein. Der Zuwachs wird etwa 3.000 Personen bzw. +2,6 Prozent betragen. Ab diesem Zeitpunkt wird dieses Schülerpotential rückläufig sein und langfristig um 15.500 Personen abnehmen (-17,3 Prozent)

**kurzfristig Anstieg
des
Schülerpotentials
um 3.000 Personen**

Abbildung 8: Entwicklung der Kinder im Pflichtschulalter

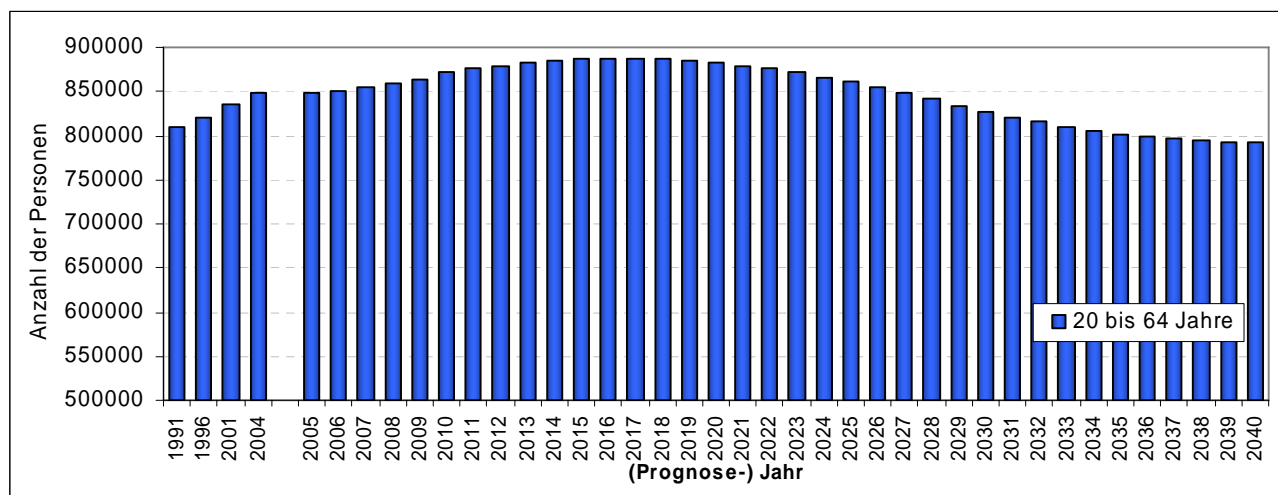


3.3 Menschen im erwerbsfähigen Alter (20 bis 64 Jahre)

Die größte Bevölkerungsgruppe stellen Menschen im Erwerbsalter dar. Das Arbeitskräftepotential wird zunächst bis 2017 noch weiter anwachsen (plus 40.400 Personen bzw. 4,8 Prozent) und ein Maximum von 888.000 Erwerbsfähigen erreichen. In weiterer Folge setzt aufgrund des Übertritts geburtenstarker Jahrgänge in das Pensionsalter eine Phase des Rückgangs ein. Das Arbeitskräftepotential wird aus heutiger Sicht bis 2040 kontinuierlich schrumpfen und dann ein Potential von 792.400 Personen aufweisen.

Arbeitskräftepotential wächst bis 2017 um 40.400 Personen

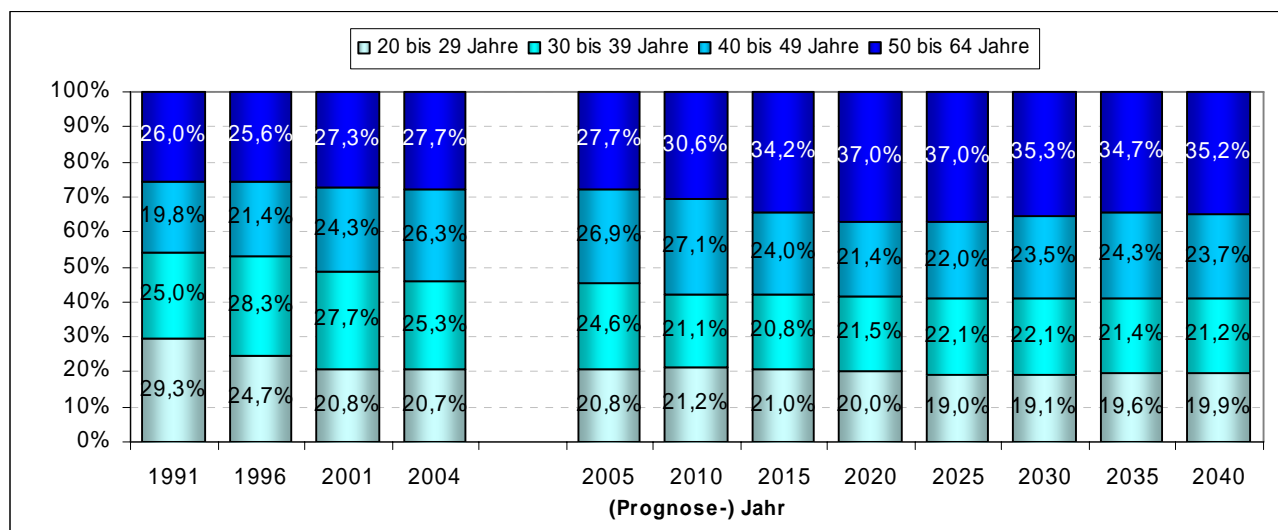
Abbildung 9: Entwicklung der Erwerbsfähigen bis 2040



Neben der zahlenmäßigen Veränderung des Erwerbspotentials wird die demographische Alterung des Erwerbspersonenpotentials die Wirtschafts-, Arbeitsmarkt- und Erwachsenenbildungspolitik vor große Herausforderungen stellen.

Erwerbspotential altert

Abbildung 10: Altersstrukturwandel der erwerbsfähigen Bevölkerung



3.4 Entwicklung der Erwerbsfähigen im Alter zwischen 55 und 64 Jahren

Innerhalb des Erwerbstätigenpotentials nimmt die Altersgruppe der 55- bis 64-jährigen eine Sonderstellung ein, stellt sie doch in gewisser Weise ein Risikopotential dar. Wer heute mit Mitte 50 seinen Job verliert, hat kaum Chancen auf eine neue Stelle. Die demographische Alterung der Erwerbsfähigen wird gravierende Veränderungen im Arbeitsleben und in der Einbindung in den Arbeitsprozess zur Folge haben. Aus der Sicht des Arbeitsmarktes wird die aktive Einbindung älterer Arbeitskräfte in den Arbeitsprozess und die Aktivierung von Personen, die bislang nicht oder durch Arbeitslosigkeit im höheren Alter nicht am Erwerbsprozess teilnehmen, immer wichtiger. Ein zentrales Anliegen muss es sein, einerseits ältere Arbeitskräfte für einen Verbleib im Erwerbsleben bis zum Erreichen des Regelpensionsantrittsalters zu motivieren und andererseits ihre Arbeitsfähigkeit in Hinblick auf individuelle Kompetenzen und Fähigkeiten sowie die Gesundheit zu erhalten.

Die Erfahrung hat gezeigt, dass die Anpassungsfähigkeit an steigende Anforderungen und die Innovationsfreude mit dem Alter sinken kann. Lebenslanges Lernen, altersgerechte Arbeitsbedingungen und geeignete Arbeitsplatzgestaltung sind wesentliche Voraussetzungen um künftig fit für den Arbeitsmarkt zu sein und zu bleiben. Denn, die Geschwindigkeit, mit der sich die technologische Entwicklung vollzieht, führt zu einer sich beschleunigenden Alterung des einmal erworbenen Wissens und der Qualifikationen. Dies macht den Aufbau eines Systems kontinuierlicher Weiterbildung sowie eine stärkere Verzahnung von Bildungswesen und Arbeitswelt erforderlich. Es zeigt sich, dass die Integration älterer ArbeitnehmerInnen in ein solches System lebenslangen Lernens, welches heute bestenfalls ansatzweise vorhanden ist, nicht selbstverständlich und mit erheblichen Problemen verbunden ist. Die Weiterbildungsangebote müssen vermehrt auf die spezifischen Bedingungen der Älteren zugeschnitten werden, auch, wenn oft betriebswirtschaftliche Überlegungen diesem Ziel entgegen stehen.

**Weiterbildungs-
angebote an Ältere
anpassen**

Tabelle 6: Entwicklung der 55- bis 64-jährigen

| Altersgruppe | 1991 | 1996 | 2001 | 2004 | 2005 | 2010 | 2015 | 2020 | 2025 | 2030 | 2035 | 2040 |
|--------------|--------------------|-------|-------|--------|--------|--------|---------|---------|---------|---------|--------|--------|
| 55 bis 59 J. | 65531 | 76562 | 69104 | 74.401 | 79.310 | 85.085 | 102.588 | 115.307 | 110.349 | 94.815 | 89.376 | 95.037 |
| 60 bis 64 J. | 65297 | 61557 | 76699 | 75.748 | 68.546 | 76.260 | 81.818 | 98.592 | 110.938 | 106.512 | 91.923 | 86.893 |
| | Index (2004 = 100) | | | | | | | | | | | |
| 55 bis 59 J. | 88,1 | 102,9 | 92,9 | 100,0 | 106,6 | 114,4 | 137,9 | 155,0 | 148,3 | 127,4 | 120,1 | 127,7 |
| 60 bis 64 J. | 86,2 | 81,3 | 101,3 | 100,0 | 90,5 | 100,7 | 108,0 | 130,2 | 146,5 | 140,6 | 121,4 | 114,7 |

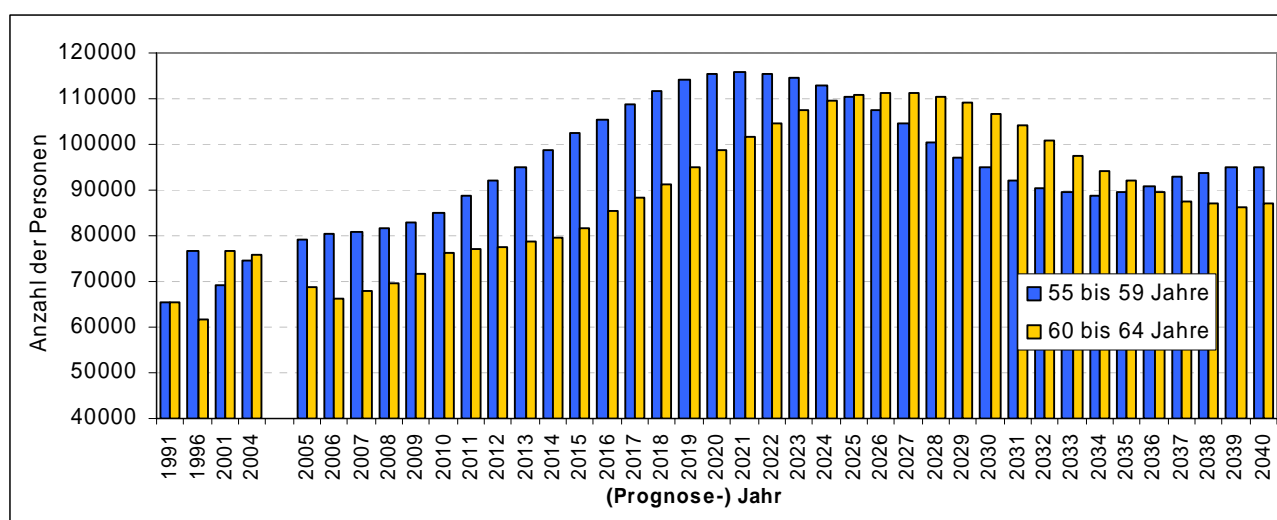
Die Zahl der 55- bis 59-jährigen wird sukzessive bis zum Jahr 2020 um fast 60 Prozent ansteigen und rund 115.000 Personen umfassen. Danach wird mit dem Übertritt der geburtenstarken Jahrgänge in die nächst höhere Altersgruppe eine Phase des Rückgangs eingeleitet, die bis 2035 anhält. Das Niveau sinkt auf unter 90.000 Personen. Anschließend wird die Anzahl der 55- bis 59-Jährigen bis zum Prognosehorizont auf knapp 95.000 zulegen.

**Ältere
bis 2020 Anstieg
um 60%**

Eine ähnliche Dynamik wird die Altersgruppe der 60- bis 64-jährigen Menschen aufweisen. Zunächst zeichnet sich, ausgehend von einem Niveau von über 75.700 Personen im Basisjahr 2004, bis 2006 ein starker Rückgang ab (- 9.300 Personen). Umso drastischer wird in den darauf folgenden beiden Jahrzehnten diese Altersgruppe an Bedeutung gewinnen. Der Zuwachs wird rund 50.000 Personen (+ 67,7 Prozent) betragen und im Jahr 2026 wird die Altersgruppe der 60- bis 64-jährigen mit 111.400 Menschen ihr Maximum erreichen. Alterstrukturell bedingt setzt dann ein zahlenmäßiger Rückgang ein; die Anzahl der Personen wird zum Ende des Beobachtungszeitraums rund 87.000 Menschen betragen.

**innerhalb von 20
Jahren Anstieg um
50.000 bzw. 2/3**

Abbildung 11: Entwicklung der Zahl der 55- bis 65-jährigen



3.5 „Junge Alte“, Senioren (65- bis 84-jährige)

Die Senioren stellen eine weitere, immer mehr an Bedeutung gewinnende Bevölkerungsgruppe dar. Das Erscheinungsbild dieser Menschen hat sich im Vergleich zu vor dreißig, vierzig Jahren sehr stark gewandelt. Diese 3. Generation hat sich als bedeutendes gesellschaftliches und wirtschaftliches Potential etabliert. Die Mitglieder dieser Altersgruppe sind agil, finanzkräftig und vor allem mobil. Sie stellen eine bedeutende Zielgruppe in der Freizeitwirtschaft dar. Die älteren Menschen dieser Bevölkerungsgruppe weisen aber auch neue Bedürfnisse in vielfältigen Dienstleistungsbereichen wie Gesundheit, Wohnen, Versorgung und Pflege auf. Besonders im Bereich Wohnen wird es einen vermehrten Bedarf an seniorengerechter Sanierung und Adaptierung der Wohnungen und des Wohnumfeldes geben. Neue Wohnformen, wie betreutes und betreubares Wohnen, werden eine erhöhte Nachfrage erfahren. Im Sinne des Grundsatzes soviel Eigenständigkeit wie möglich und soviel Hilfe wie nötig, sollten diese Wohnkonzepte forciert werden, um die Alten- und Pflegeheime zu entlasten.

**wichtige
Konsumenten im
Freizeitsektor**

**Adaption des
Wohnumfeldes**

**neu Wohnformen:
betreutes Wohnen**

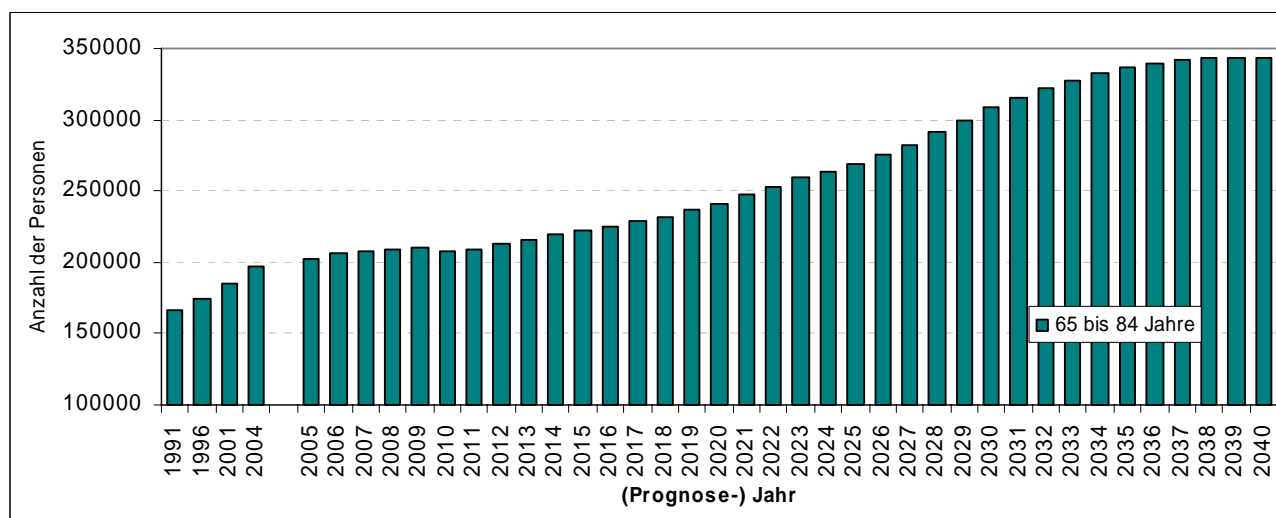
Die Zahl der 65- bis 84-jährigen Menschen wird in den nächsten Jahrzehnten von derzeit 197.593 auf knapp 344.000 ansteigen. Das entspricht einer Zunahme von über 146.000 Personen bzw. 74,1 Prozent.

**Zunahme der
jungen Alten um
146.000 bis 2040**

Tabelle 7: Entwicklung der 65- bis 84-jährigen Menschen

| Altersgruppe | 1991 | 1996 | 2001 | 2004 | 2005 | 2010 | 2015 | 2020 | 2025 | 2030 | 2035 | 2040 |
|--------------|--------------------|--------|--------|--------|--------|--------|--------|--------|--------|--------|--------|--------|
| 65 bis 84 J. | 167085 | 173964 | 185709 | 197593 | 202538 | 207822 | 222061 | 241241 | 268752 | 308454 | 336246 | 343947 |
| | Index (2004 = 100) | | | | | | | | | | | |
| 65 bis 84 J. | 84,6 | 88,0 | 94,0 | 100,0 | 102,5 | 105,2 | 112,4 | 122,1 | 136,0 | 156,1 | 170,2 | 174,1 |

Abbildung 12: Entwicklung der 65- bis 84-jährigen Menschen



3.6 Hochbetagte Menschen (85 und mehr Jährige)

In Oberösterreich lebten im Jahr 2004 rund 19.900 Menschen, die über 84 Jahre alt waren. Die Entwicklung der Zahl dieser Personengruppe ist deshalb von Bedeutung, weil diese Menschen das Hauptpotential zukünftig pflegebedürftig zu werden, darstellen. In den nächsten fünf Jahren wird die Zahl der Hochbetagten auf rund 29.700 anwachsen. Bezogen auf das Jahr 2004 bedeutet dies eine Steigerung um mehr als die Hälfte. Bis zum Jahr 2030 setzt sich diese Entwicklung fort und die Anzahl dieser Menschen wird etwa 47.000 betragen (+136,9 Prozent). Gegen Ende des Beobachtungszeitraumes wird der Ausgangsbestand der sehr alten Menschen sich mehr als verdreifacht haben und etwa 62.300 betragen.

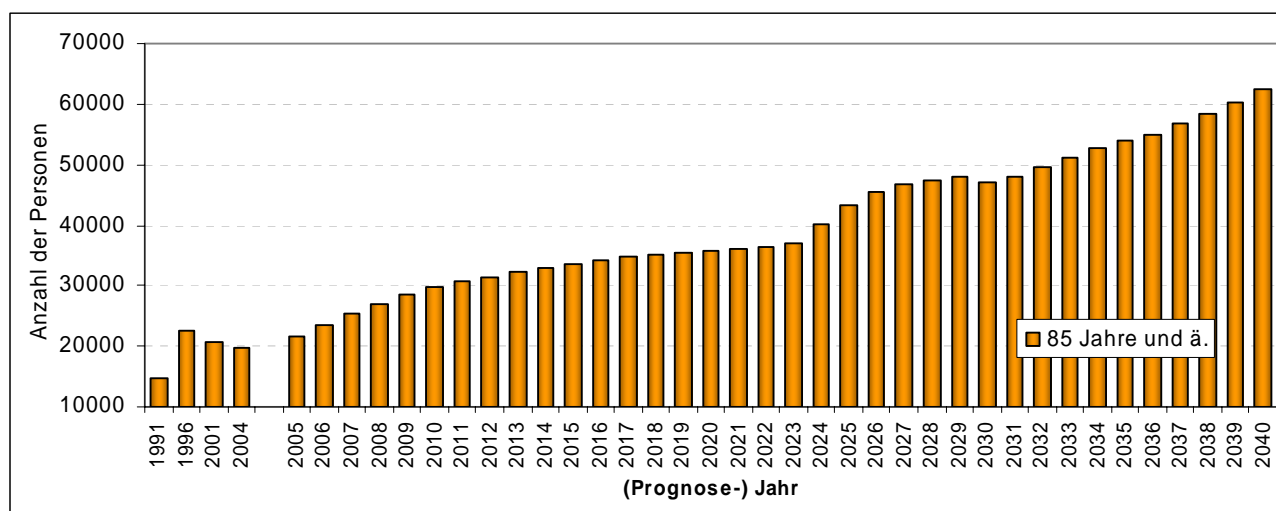
**in fünf Jahren
Zunahme um die
Hälfte: +10.000**

Die Entwicklung der Zahl dieser Menschen wird die künftige Sozial- und Gesundheitspolitik vor enorme Herausforderungen stellen.

Tabelle 8: Entwicklung der hochbetagten Menschen

| Altersgruppe | 1991 | 1996 | 2001 | 2004 | 2005 | 2010 | 2015 | 2020 | 2025 | 2030 | 2035 | 2040 |
|--------------|--------------------|-------|-------|--------|--------|--------|--------|--------|--------|--------|--------|--------|
| 85 J. und ä. | 14614 | 22681 | 20778 | 19.857 | 21.694 | 29.724 | 33.644 | 35.650 | 43.302 | 47.051 | 53.893 | 62.331 |
| | Index (2004 = 100) | | | | | | | | | | | |
| 85 J. und ä. | 73,6 | 114,2 | 104,6 | 100,0 | 109,3 | 149,7 | 169,4 | 179,5 | 218,1 | 236,9 | 271,4 | 313,9 |

Abbildung 13: Entwicklung der Zahl der hochbetagten Menschen bis 2040



4. Auswirkungen der demographischen Veränderungen

Oberösterreich steht ebenso wie die anderen Bundesländer bzw. Europa insgesamt vor großen demographischen Veränderungen. Zwar wird in den nächsten dreieinhalb Jahrzehnten die Einwohnerzahl Oberösterreichs noch ansteigen, gleichzeitig aber der Prozess der „demographischen Alterung“ weiter voranschreiten. Die älteren Menschen werden weiter zunehmen, die jungen werden rückläufig sein. Gleichzeitig wird das Durchschnittsalter unserer Gesellschaft weiter steigen. Das hat Folgen für nahezu alle Lebensbereiche, für den Arbeits- und Wohnungsmarkt genauso wie für Bildungs- und Sozialsysteme oder das menschliche Miteinander. Da es schnelle und einfache Antworten zu diesem komplexen Bereich nicht geben kann, ist es wichtig, dass einerseits das Bewusstsein für künftig auftretende Probleme geschaffen wird und andererseits bereits heute Konzepte erarbeitet werden, um nicht eines Tages von den Folgen der demographischen Entwicklung überrollt zu werden. Dabei darf die Demographie nicht als „Altentema“ missverstanden werden. Denn es geht ebenso um die Zukunft der jungen Menschen und Familien.

demographischer Wandel beeinflusst alle Lebensbereiche

Wichtig ist in diesem Zusammenhang darauf hinzuweisen, dass dem demographischen Altern auf demographischen Wegen nicht beizukommen ist. Würden mehr Kinder geboren oder würde mehr Zuwanderung stattfinden könnte der Alterungsprozess zwar verlangsamt, aber nicht zum Stillstand gebracht oder gar umgekehrt werden. Es müssen also gesellschaftliche Antworten auf die Konsequenzen des Alterungsprozesses in erster Linie dort gesucht werden wo sie entstehen, nämlich in den sozialen Sicherungssystemen. Das ist aber nicht alles. Antworten müssen auch in den Bereichen der Bildungs-, der Familien-, der Beschäftigungs- und Zuwanderungspolitik gefunden werden.

demographische Alterung ist nicht mit demographischen Mitteln umkehrbar

Schlagwortartig formuliert, zählen zu den Zielen:

Alternativen sind notwendig

- eine familienfreundlichere Gesellschaft, in der junge Menschen gerne eine Familie gründen. Kinder sind der Schlüssel für eine ausgewogene demographische Entwicklung. Dazu gehört auch die Vereinbarkeit von Familie und Beruf, die auch Frauen erlaubt, ihre Karrierechancen optimal zu nutzen.
- ältere Menschen länger in den Arbeitsprozess und in die gesellschaftliche Verantwortung einzubinden und so ihr Wissen, ihre Erfahrung und ihre soziale Kompetenz für die Gesellschaft zu nutzen.
- die ständig steigende Nachfrage nach jungen, gut ausgebildeten Fachkräften zu befriedigen, in dem entsprechende Aus- und Weiterbildungen geschaffen werden.

- eine verstärkte Zusammenarbeit zwischen den Gemeinden für mehr Effizienz. Bei gleich bleibenden Kosten der Infrastruktur werden die kommunalen Einnahmen aufgrund der (bereits beobachtbaren) sinkenden Einwohnerzahlen voraussichtlich ebenfalls geringer sein.

4.1 Auswirkungen auf den Kinderbetreuungs- und Schulbereich

Der seit Mitte der 1990er Jahre beobachtete Geburtenrückgang wird sich auch in Zukunft fortsetzen. Damit wird mit beträchtlichen Auswirkungen auf die Kindergärten und Schulen zu rechnen sein.

Im Bereich der Kindergärten wird die Zahl der Kinder in Kindergärten in den nächsten 15 Jahren leicht rückläufig sein, weil der Kinderanteil eines Altersjahrganges, welcher einen Kindergarten besucht, in den vergangenen Jahren leicht gestiegen ist und in Zukunft vermutlich weiterhin leicht steigen wird. Der Rückgang beträgt etwas mehr als 900 Kinder bzw. 2,5 Prozentpunkte.

Tabelle 9: Entwicklung der Kindergartenkinder, Schulkinder und Klassenzahlen

| Einrichtung | 2005 | 2010 | 2015 | 2020 |
|----------------|---------------------|--------|--------|--------|
| Kindergarten | 36.921 | 36.215 | 35.511 | 35.980 |
| Volksschule | 65.202 | 59.785 | 58.210 | 57.762 |
| VS-Klassen | 3.286 | 2.920 | 2.844 | 2.843 |
| Hauptschule | 54.123 | 46.469 | 45.856 | 44.618 |
| HS-Klassen | 2.310 | 2.012 | 1.981 | 1.940 |
| Polyt. Schule | 4.777 | 4.749 | 4.093 | 4.041 |
| Polyt. Klassen | 194 | 187 | 161 | 163 |
| | Index (2005 = 100%) | | | |
| Kindergarten | 100,0 | 98,1 | 96,2 | 97,5 |
| Volksschule | 100,0 | 91,7 | 89,3 | 88,6 |
| VS-Klassen | 100,0 | 88,9 | 86,5 | 86,5 |
| Hauptschule | 100,0 | 85,9 | 84,7 | 82,4 |
| HS-Klassen | 100,0 | 87,1 | 85,8 | 84,0 |
| Polyt. Schule | 100,0 | 99,4 | 85,7 | 84,6 |
| Polyt. Klassen | 100,0 | 96,4 | 83,0 | 84,0 |

Spürbarer sind die Auswirkungen im Bereich der Schulen. Die Zahl der Volksschüler wird in den nächsten eineinhalb Jahrzehnten von derzeit 65.200 auf rund 57.800 zurückgehen. Das entspricht einem Minus von 7.400 Schülern bzw. -11,4 Prozent. Unter den derzeit gültigen Rahmenbedingungen würde der Schülerschwund gleichzeitig einen Verlust von 440 Klassen bedeuten, was sich wiederum auf einen geringeren Bedarf an Lehrern niederschlagen wird.

**Volksschüler
gehen bis 2020 um
7.400 zurück**

**440 VS-Klassen
weniger**

Eine ähnliche Entwicklung zeichnet sich im Hauptschulbereich ab. Bis zum Jahr 2020 wird die Schülerzahl um 9.500 auf 44.600 Schüler zurückgehen (-17,6 Prozent). Dieser enorme Rückgang ist nicht alleine auf den permanenten Geburtenrückgang zurückzuführen. Gymnasien, die in den Schulstufen fünf bis acht in unmittelbarer Konkurrenz zu den Hauptschulen stehen, werden durch zunehmend freie Kapazitäten, den Hauptschulen Schüler abwerben. Diese Entwicklung war auch schon in der jüngsten Vergangenheit beobachtbar.

Der Schülerschwund in den Hauptschulen findet in weiterer Folge in einem Rückgang der Klassenzahlen (-370 Klassen bis 2020) und dadurch geringerem Lehrerbedarf seinen Niederschlag.

**370 HS-Klassen
weniger**

Neben der zahlenmäßigen Verringerung der Schüler wird im Schulwesen ein weiterer Aspekt an Bedeutung gewinnen.

In der jüngsten Vergangenheit konnte beobachtet werden, dass durch verstärkte Zuwanderung aus dem Ausland, insbesondere durch junge Familien, der Anteil von Kindern mit Migrationshintergrund in Schulen steigende Tendenz aufweist. Dieser Trend wird sich aus heutiger Sicht fortsetzen, auch deshalb, weil im Jahr 2007 die nächste EU-Erweiterung stattfinden soll und bis zum Jahr 2011 bestimmte Zugangsbeschränkungen zum europäischen Arbeitsmarkt auslaufen werden. Besonders im städtischen Gebiet gibt es bereits Schulen an denen der Anteil von Kindern mit nicht deutscher Muttersprache über 50 Prozent beträgt.

In diesem Konnex werden wahrscheinlich an Kindergärten und Volksschulen vermehrt Anforderungen zur Bewältigung sprachlicher Barrieren von Kindern und Jugendlichen gestellt werden. Konkret bedeutet das, dass verstärkt in die Vermittlung von Deutschkenntnissen investiert werden muss. Diese Maßnahme stellt die Voraussetzung dar, um eine erfolgreiche Integration dieser jungen Menschen in unsere Gesellschaft zu ermöglichen. Die nicht vorhandenen Kenntnisse der Verkehrssprache Deutsch sowie die wechselseitig unbekanntes Lebensmuster der In- und Ausländer stellen eine Hürde dar, die den Zugang und den Kontakt zueinander erschweren.

**vermehrt
Deutschkenntnisse
vermitteln**

Ähnliches gilt auch für die Elterngeneration dieser Kinder und Jugendlichen. Ihnen ist der Zugang zu berufsbegleitenden Aus- und Weiterbildungseinrichtungen zu erleichtern: es gilt hier Mechanismen in Gang zu setzen, um das Bildungsniveau bei Erwachsenen Schritt für Schritt zu erhöhen und ihnen vermehrte berufliche Aufstiegschancen zu eröffnen.

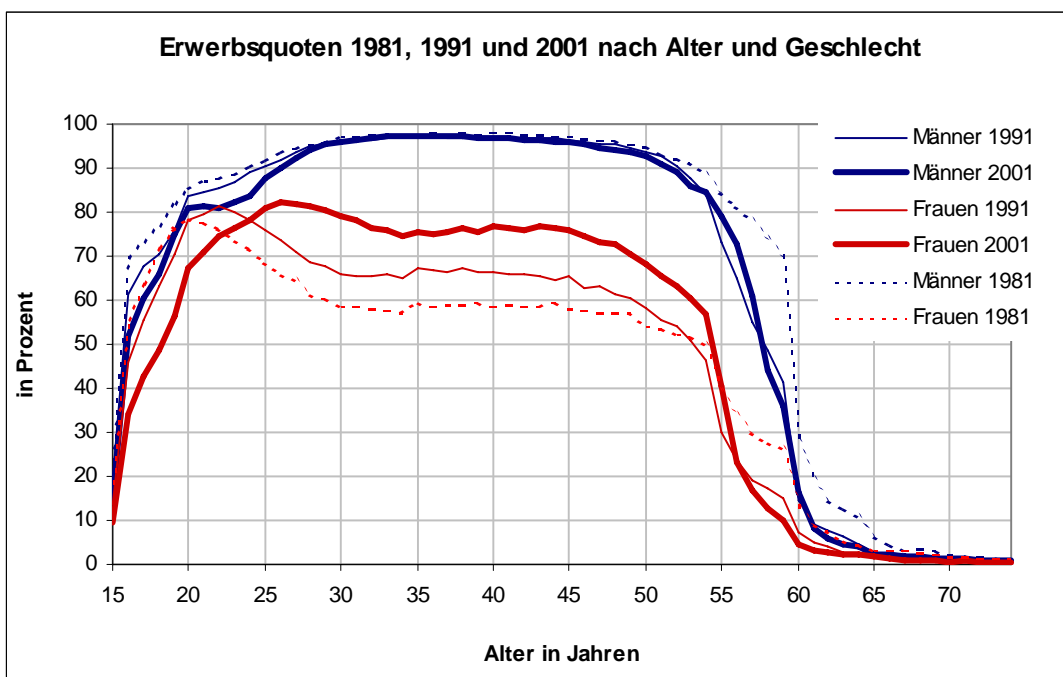
4.2 Auswirkungen auf den Arbeitsmarkt

Der demographische Wandel beeinflusst Umfang und Struktur des Erwerbspotentials. Die demographische Entwicklung wird durch die natürliche Bevölkerungsentwicklung bestimmt. Auf die Erwerbsbeteiligung wirken mehrere Faktoren ein: Sie wird unter anderem durch den Zeitpunkt des Eintritts ins Erwerbsleben, durch den Zeitpunkt des Ausscheidens aus dem Erwerbsleben, sowie die geschlechtsspezifischen Muster des Erwerbsverhaltens beeinflusst.

Die Erwerbsbeteiligung jüngerer Menschen (hier in der Abgrenzung 18 bis unter 25 Jahre) wird durch unterschiedliche Faktoren beeinflusst. So spielen unter anderem die Ausbildungsmöglichkeiten und –entscheidungen, familiäre Bedingungen sowie die allgemeine Lage am Arbeitsmarkt eine entscheidende Rolle. Es zeigt sich, dass die Erwerbsbeteiligung junger Arbeitnehmer seit Jahrzehnten rückläufig ist. Dies gilt für beide Geschlechter. Der Grund liegt vor allem darin, dass junge Menschen vermehrt versuchen höhere Bildungsabschlüsse als Lehrabschlüsse zu erhalten, damit aber länger im Bildungssystem verankert bleiben und dem Arbeitsmarkt daher noch nicht zur Verfügung stehen. Im Lebenszyklus der Menschen bedeutet das eine längere Ausbildungsphase bei gleichzeitig späteren Einstieg ins Erwerbsleben.

**längere
Ausbildungsphase
späterer Berufs-
einstieg**

Abbildung 14: Entwicklung der Erwerbsquoten 1981 bis 2001



Auf dem anderen Ende der Altersskala, bei den älteren Arbeitnehmern (hier die 58- bis 64-jährigen) lässt sich eine ähnliche Entwicklung feststellen. Hier nahmen in den vergangenen Jahrzehnten für beide Geschlechter die Erwerbsquoten drastisch ab (siehe Abbildung 14). Waren 1981 von 100 58-jährigen erwerbfähigen Männern noch 70 berufstätig, so waren es 2001 nur mehr 15 (Frauen 1981: 28 bzw. 2001: 5 Berufstätige). Die Praxis, ältere Arbeitnehmer vorzeitig aus dem Beschäftigungssystem auszugliedern, hat in den vergangenen Jahren dazu geführt, dass diese zunehmend zu einer Problemgruppe des Arbeitsmarktes geworden sind. Trotz in jüngster Zeit wieder leicht ansteigender Erwerbsquoten (Pensionsreform, Anhebung des gesetzlichen Pensionsantrittsalters) ist diese Altersgruppe von überproportional hohen Arbeitslosenraten und vielfältigen Formen der offenen und verdeckten, inner- wie außerbetrieblichen Benachteiligung gekennzeichnet.

**Problemgruppe
ältere
Arbeitnehmer**

Wie wird sich nun diese Entwicklung auf den zukünftigen Arbeitsmarkt auswirken? Für die positive Veränderung der Altersstruktur der erwerbsfähigen Menschen ist sicherlich interessant wie sich der Austausch zwischen potentiellen Berufseinsteigern und jenen, die aus dem Erwerbsleben ausscheiden werden, gestalten wird. Wenngleich hier von Potentia- len gesprochen wird – man müsste diese Personengruppen mit Erwerbs- quoten versehen – so vermittelt diese Darstellungsform ganz eindrücklich, dass aus heutiger Sicht in den nächsten zehn Jahren mehr potentielle Arbeitskräfte auf den Arbeitsmarkt drängen werden, als Erwerbsfähige im Alter zwischen 58 und 64 Jahren ihn verlassen werden.

in den nächsten 10 Jahren drängen mehr junge Arbeitskräfte auf den Arbeitsmarkt

Tabelle 10: Potentielle Berufseinsteiger und ältere Erwerbsfähige

| Altersgruppe | 2004 | 2005 | 2010 | 2015 | 2020 | 2025 | 2030 | 2035 | 2040 |
|-----------------|------------------------|---------|---------|---------|---------|---------|---------|---------|---------|
| 18 bis 24 Jahre | 126.937 | 127.707 | 130.350 | 128.072 | 114.565 | 109.106 | 107.421 | 107.984 | 108.398 |
| 58 bis 64 Jahre | 101.129 | 99.403 | 108.547 | 120.777 | 143.629 | 156.046 | 145.885 | 126.794 | 125.149 |
| Saldo | 25.808 | 28.304 | 21.803 | 7.295 | -29.064 | -46.940 | -38.464 | -18.810 | -16.751 |
| | Index (Jahr 2004=100%) | | | | | | | | |
| 18 bis 24 Jahre | 100,0 | 100,6 | 102,7 | 100,9 | 90,3 | 86,0 | 84,6 | 85,1 | 85,4 |
| 58 bis 64 Jahre | 100,0 | 98,3 | 107,3 | 119,4 | 142,0 | 154,3 | 144,3 | 125,4 | 123,8 |

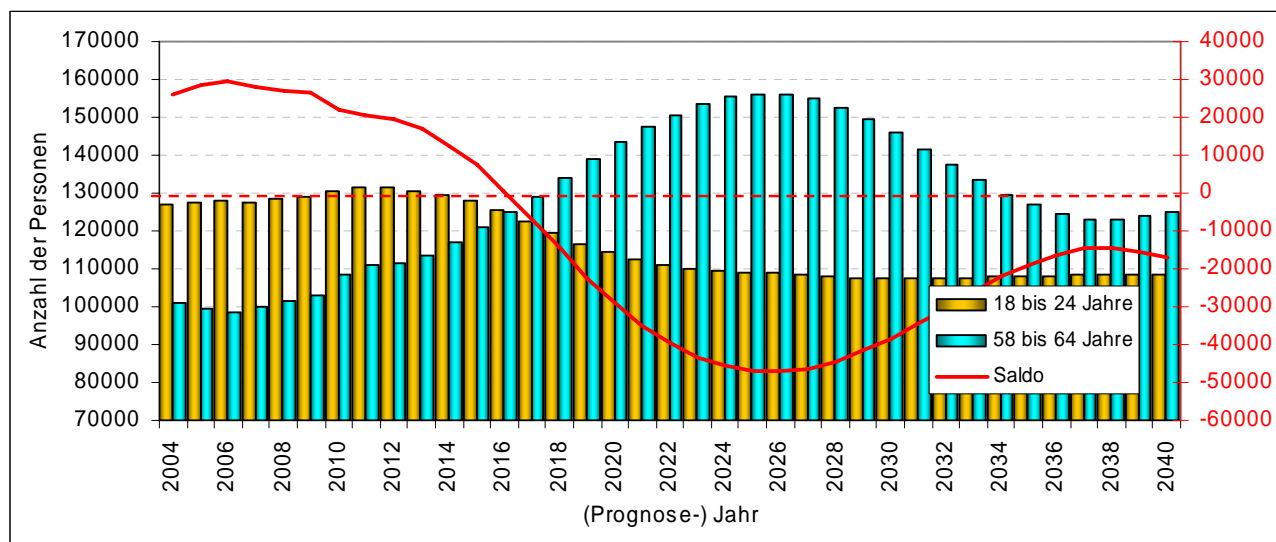
Die nachfolgende Abbildung 15 zeigt zweierlei: Zunächst weisen beide Altersgruppen eine wachsende Tendenz auf. Die 18- bis 24-jährigen werden allerdings ab dem Jahr 2012 (Maximum mit rund 131.000 Personen) rückläufig sein und sich - langfristig betrachtet - auf ein Niveau von rund 108.000 Personen einpendeln. Die Zahl der 58- bis 64-jährigen Menschen wird aufgrund des kalendarischen Alterns der geburtenstarken Jahrgänge der 50er und 60er Jahre bis zum Jahr 2025 auf rund 156.000 ansteigen und dann starke Rückgänge aufweisen.

Babyboomer prägen ab 2020 die älteren Arbeitnehmer

Andererseits ist ersichtlich, dass in den nächsten 10 Jahren mehr junge Arbeitskräfte auf den Arbeitsmarkt drängen werden als ältere Arbeitnehmer aus dem Erwerbsleben ausscheiden werden. Ab 2017 wird der Saldo negativ sein und bis zum Prognosehorizont mehr oder weniger stark ausfallen. Laut Prognoserechnung wird der Saldo im Jahr 2026 mit rund minus 47.100 sein Maximum erreichen. Es werden um 43,3 Prozent mehr Menschen den Arbeitsmarkt verlassen als junge Arbeitskräfte ihr aktives Erwerbsleben beginnen werden.

ab 2016 Defizit an jungen Arbeitskräften

Abbildung 15: Austausch am Arbeitsmarkt, Potential junge – alte Erwerbsfähige



Der Rückgang der jungen Bevölkerung weist künftig auf eine verstärkte Nachfrage nach jungen Arbeitskräften, insbesondere auf hoch qualifizierte Arbeitskräfte im Dienstleistungssektor hin. Eine Erhöhung der Erwerbsbeteiligung der Frauen und eine Verlängerung der Lebensarbeitszeit könnte das Erwerbspersonenangebot zwar verbessern, dies dürfte aber nicht ausreichen.

Erhöhung der Frauenerwerbsquote notwendig

Benötigt werden mehr Personen mit beruflichen Abschlüssen. Einfacharbeitsplätze werden zunehmend abgebaut, die Arbeitsmarktchancen für ungelernete Arbeitskräfte werden rapide sinken. Die Berufsausbildung muss im Interesse der Jugendlichen und der Wirtschaft unter Berücksichtigung des künftigen Bedarfs modernisiert werden: Sie wird neben den fachlichen und fächerübergreifenden Qualifikationen auch Kooperations- und Kommunikationsprozesse, Verhaltensweisen und die Entwicklung sozialen Lernens zu vermitteln haben. Die derzeit oft fehlende Abstimmung von betrieblicher und schulischer Ausbildung, mangelnde Praxisrelevanz der vermittelten Inhalte und die oft veraltete technische Ausstattung müssen verbessert werden.

Abstimmung von betrieblicher und schulischer Ausbildung erforderlich

Ein weiterer Ansatzpunkt, dem demographischen Wandel am Arbeitsmarkt schon heute nachhaltig entgegenzuwirken, liegt in einer kontrollierten Zuwanderungspolitik. Hier müssen Rahmenbedingungen geschaffen werden, die unser Land für qualifizierte ausländische Arbeitskräfte attraktiver macht. Hierbei wird ein von der Politik unter Mitwirkung aller Akteure, nämlich der österreichischen StaatsbürgerInnen und der Menschen mit Migrationshintergrund, vorbereitetes Integrationsmaßnahmenpaket einen wichtigen Beitrag zu leisten haben.

kontrollierte Zuwanderungspolitik
Integrationsmaßnahmen erforderlich

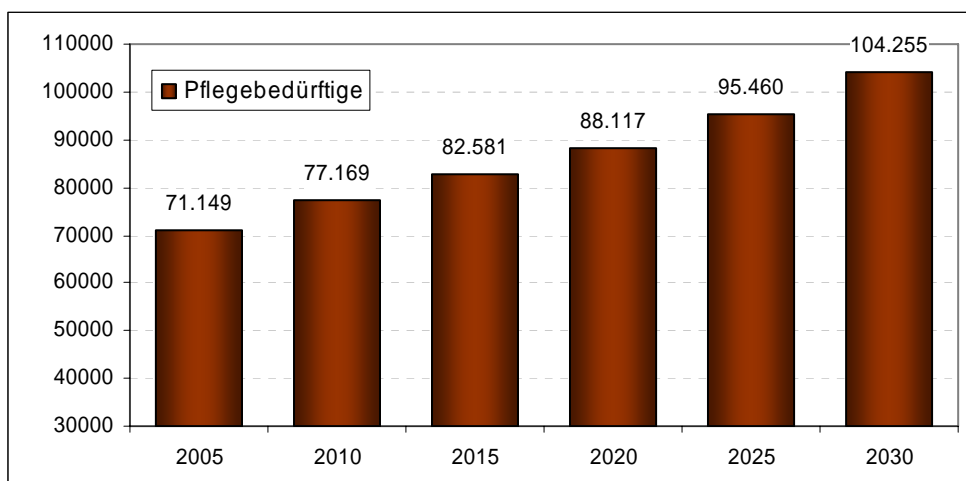
4.3 Auswirkungen auf den Pflegebereich

Die Auswirkungen des demographischen Wandels auf den Pflegebereich sind nicht eindimensional. Grundsätzlich ist davon auszugehen, dass der Pflegebedarf infolge der mit steigendem Alter überproportional häufig auftretenden chronischen Erkrankungen, Multimorbiditäten und Demenzen zunehmen wird. Generell wird die zukünftige Entwicklung des Pflegebedarfs von demographischen und epidemiologischen Gegebenheiten einerseits und sozialrechtlichen Bestimmungen andererseits bestimmt. Eine Abschätzung der Zahl künftig pflegebedürftiger Menschen mit Annahmen über die Morbidität, Lebenserwartung und Migration zeigt nachfolgende Abbildung 16 auf. Die Werte sind allerdings unter dem Vorbehalt von Änderungen in den rechtlichen Rahmenbedingung zu betrachten.

Die Zahl der Pflegebedürftigen wird in den nächsten 25 Jahren von derzeit rund 71.000 auf 104.000 ansteigen (+46,5 Prozent). Diese Entwicklung lässt erahnen, dass das Sozialsystem, insbesondere die Sozialplanung vor große Herausforderungen gestellt wird, gilt es doch, den künftig steigenden Pflegebedarf durch adäquate Pflegeleistungen zu decken. Um dieser zu erwartenden Entwicklung der pflegebedürftigen Menschen gerecht zu werden, wird derzeit an der Fertigstellung des neuen Bedarfs- und Entwicklungsplans des Landes OÖ. gearbeitet.

starker Anstieg der Zahl der Pflegebedürftigen

Abbildung 16: Entwicklung der pflegebedürftigen Menschen bis 2030



Neben den etablierten Pflegeleistungen wie mobile Betreuung und Hilfe, Hauskrankenpflege und stationäre Betreuung in den Alten- und Pflegeheimen werden Sonderwohnformen wie betreutes und betreubares Wohnen an Bedeutung gewinnen. Mit diesen Wohnformen soll einerseits älteren Menschen und Menschen mit Beeinträchtigungen eine selbständige Lebensführung innerhalb der eigenen Wohnung ermöglicht werden und andererseits als alternative Wohnform die Alten- und Pflegeheime entlasten

neue Wohnformen zur Entlastung der Alten- und Pflegeheime: betreubare Wohnungen

5. Zusammenfassung

Insgesamt ergeben sich aus der vorangegangenen Darstellung folgende Schlussfolgerungen:

- Oberösterreichs Bevölkerung wird in den nächsten 35 Jahren weiter moderat zunehmen, von derzeit 1,40 Millionen auf 1,472 Millionen Menschen (+ 73.000 bzw. 5,7%).
- Das Verhältnis der Generationen zueinander wird sich grundlegend ändern: Der Anteil der unter 20-jährigen Bevölkerung an der Gesamtbevölkerung wird von derzeit 24 Prozent auf 19 Prozent sinken. Der Anteil der über 64-jährigen Menschen steigt von 16 Prozent auf 28 Prozent an. Das Durchschnittsalter der OberösterreicherInnen wird von 39,4 auf 46,3 Jahre ansteigen.
- Kommen heute auf 100 Erwerbsfähige 26 Senioren (65 Jahre und älter), so wird im Jahr 2040 das Verhältnis 100:51 betragen. Die Veränderung der Altersgrenze von früher üblichen 60 auf heute 65 Jahre ist sozialpolitisch und demographisch wirksam. Eine Anhebung des Pensionsantrittsalters auf 65 Jahre könnte in Zukunft zur Entschärfung von sozialpolitischen Problemen beitragen.
- Es ist wichtig, das Phänomen „Altern“ strukturell zu betrachten. Alle Altersgruppen im Lebenszyklus eines Menschen sind davon betroffen. **Für die Politik und Planung ist es von großer Bedeutung, wo und wie sich die Alterung differenziert entwickelt.** Dieser Aspekt wird in den beiden folgenden Aufarbeitungsschritten besonderes Gewicht zukommen. **Die altersstrukturellen Implikationen sind dabei vielschichtig und betreffen unterschiedliche Bereiche von Gesellschaft und Wirtschaft. Es kommt künftig darauf an, sich auf diese Probleme einzustellen und darüber hinaus das Bild vom und den Umgang mit dem Altern neu zu definieren.**
- Die Alterung wird in Zukunft vor allem von den Hochbetagten ab 85 Jahren bestimmt. Dies ist die Altersgruppe, die am stärksten anwachsen wird. Die Zahl der Hochbetagten wird sich von rund 20.000 in den kommenden dreieinhalb Jahrzehnten auf über 62.000 mehr als verdreifachen. Die Bedürfnisse und Problemlagen der Ältesten unserer Gesellschaft wird man stärker beachten müssen.
- Die Bewältigung des demographischen Wandels im Bereich des zukünftigen Arbeitsmarktes muss in eine Gesamtstrategie eingebettet sein, die zur Lösung der großen Herausforderungen beiträgt.

Die Beschäftigung muss erhöht und die Arbeitslosigkeit abgebaut werden. Die Einstiegschancen für Jugendliche und die Beschäftigungschancen für ältere Arbeitnehmer müssen verbessert werden.

**Umgang mit Altern
neu definieren**

**Alterung von den
Hochbetagten
bestimmt**

In der Wissensgesellschaft des 21. Jahrhunderts wird besonders in einer alternden Gesellschaft das lebensbegleitende Lernen für alle unerlässlich sein. Lebenslanges Lernen muss zu einem selbstverständlichen Prinzip für alle Beschäftigten-, Berufs- und Altersgruppen werden.

Die Vereinbarkeit von Beruf, Kinderbetreuung und Pflege muss verbessert werden.

Vor dem Hintergrund des demographischen Wandels wird es erhebliche strukturelle Probleme für die berufliche Integration und Beschäftigung von Ausländern geben. Auf diese wird sich eine aktive Qualifizierungs- und Beschäftigungspolitik ausrichten haben.

Zur Bewältigung dieser Herausforderungen ist es von ausschlaggebender Bedeutung, dass die Anforderungen der künftigen Arbeitswelt von einem insgesamt kleineren und älteren Erwerbspotential bewältigt werden müssen. In rund 20 Jahren wird das Arbeitskräfteangebot kontinuierlich zurückgehen.

**Lebenslanges
Lernen als
Lebensprinzip**

**qualifizierte
Beschäftigungs-
politik für
Migranten**

ANHANG

Oberösterreichs Bevölkerung in den Jahren 2004, 2010, 2020, 2030 und 2040

| Altersgruppen | 2004 | | 2010 | | 2020 | | 2030 | | 2040 | | Veränderung 2004/2040 | |
|------------------|------------------|----------------|------------------|----------------|------------------|----------------|------------------|----------------|------------------|----------------|-----------------------|----------------|
| | absolut | Anteil | absolut | Anteil | absolut | Anteil | absolut | Anteil | absolut | Anteil | absolut | in % |
| 0 bis 4 | 70.699 | 5,06% | 68.364 | 4,81% | 69.166 | 4,78% | 66.541 | 4,54% | 63.359 | 4,30% | -7.340 | -10,38% |
| 5 bis 9 | 79.495 | 5,69% | 71.653 | 5,04% | 69.808 | 4,82% | 69.821 | 4,76% | 66.220 | 4,50% | -13.275 | -16,70% |
| 10 bis 14 | 90.738 | 6,50% | 78.817 | 5,54% | 70.671 | 4,88% | 71.691 | 4,89% | 69.374 | 4,71% | -21.364 | -23,55% |
| 15 bis 19 | 89.763 | 6,43% | 91.932 | 6,47% | 74.231 | 5,13% | 72.535 | 4,95% | 72.887 | 4,95% | -16.876 | -18,80% |
| 0 bis 19 | 330.695 | 23,69% | 310.766 | 21,86% | 283.876 | 19,60% | 280.589 | 19,13% | 271.839 | 18,46% | -58.856 | -17,80% |
| 20 bis 24 | 91.562 | 6,56% | 93.243 | 6,56% | 82.601 | 5,70% | 74.962 | 5,11% | 76.439 | 5,19% | -15.123 | -16,52% |
| 25 bis 29 | 84.045 | 6,02% | 95.224 | 6,70% | 96.142 | 6,64% | 79.157 | 5,40% | 78.129 | 5,31% | -5.916 | -7,04% |
| 30 bis 34 | 96.886 | 6,94% | 86.565 | 6,09% | 96.338 | 6,65% | 85.807 | 5,85% | 78.924 | 5,36% | -17.962 | -18,54% |
| 35 bis 39 | 117.829 | 8,44% | 94.380 | 6,64% | 96.463 | 6,66% | 97.507 | 6,65% | 80.781 | 5,49% | -37.048 | -31,44% |
| 40 bis 44 | 120.073 | 8,60% | 114.546 | 8,06% | 86.415 | 5,97% | 96.338 | 6,57% | 86.228 | 5,86% | -33.845 | -28,19% |
| 45 bis 49 | 102.698 | 7,36% | 120.791 | 8,50% | 93.651 | 6,47% | 95.791 | 6,53% | 97.425 | 6,62% | -5.273 | -5,13% |
| 50 bis 54 | 84.841 | 6,08% | 105.817 | 7,44% | 112.793 | 7,79% | 85.377 | 5,82% | 95.671 | 6,50% | 10.830 | 12,76% |
| 55 bis 59 | 74.401 | 5,33% | 85.231 | 5,99% | 117.171 | 8,09% | 91.439 | 6,23% | 94.033 | 6,39% | 19.632 | 26,39% |
| 60 bis 64 | 75.748 | 5,43% | 76.177 | 5,36% | 100.179 | 6,92% | 107.906 | 7,36% | 82.388 | 5,60% | 6.640 | 8,77% |
| 20 bis 64 | 848.083 | 60,74% | 871.974 | 61,33% | 881.753 | 60,89% | 814.284 | 55,51% | 770.018 | 52,30% | -78.065 | -9,20% |
| 65 bis 69 | 62.553 | 4,48% | 64.658 | 4,55% | 78.438 | 5,42% | 109.673 | 7,48% | 86.792 | 5,90% | 24.239 | 38,75% |
| 70 bis 74 | 53.637 | 3,84% | 62.668 | 4,41% | 67.448 | 4,66% | 90.983 | 6,20% | 99.970 | 6,79% | 46.333 | 86,38% |
| 75 bis 79 | 45.825 | 3,28% | 45.664 | 3,21% | 52.973 | 3,66% | 67.049 | 4,57% | 96.824 | 6,58% | 50.999 | 111,29% |
| 80 bis 84 | 35.578 | 2,55% | 35.699 | 2,51% | 44.987 | 3,11% | 51.037 | 3,48% | 72.898 | 4,95% | 37.320 | 104,90% |
| 85 bis 89 | 12.352 | 0,88% | 22.444 | 1,58% | 24.260 | 1,68% | 31.052 | 2,12% | 43.929 | 2,98% | 31.577 | 255,64% |
| 90 bis 94 | 6.362 | 0,46% | 6.565 | 0,46% | 11.324 | 0,78% | 17.778 | 1,21% | 22.861 | 1,55% | 16.499 | 259,33% |
| 95 u.ä. | 1.132 | 0,08% | 1.379 | 0,10% | 2.999 | 0,21% | 4.350 | 0,30% | 7.071 | 0,48% | 5.939 | 524,65% |
| 65 u.ä. | 217.439 | 15,57% | 174.418 | 12,27% | 282.428 | 19,50% | 371.921 | 25,36% | 430.345 | 29,23% | 212.906 | 97,92% |
| gesamt | 1.396.217 | 100,00% | 1.421.815 | 100,00% | 1.448.058 | 100,00% | 1.466.794 | 100,00% | 1.472.202 | 100,00% | 75.985 | 5,44% |